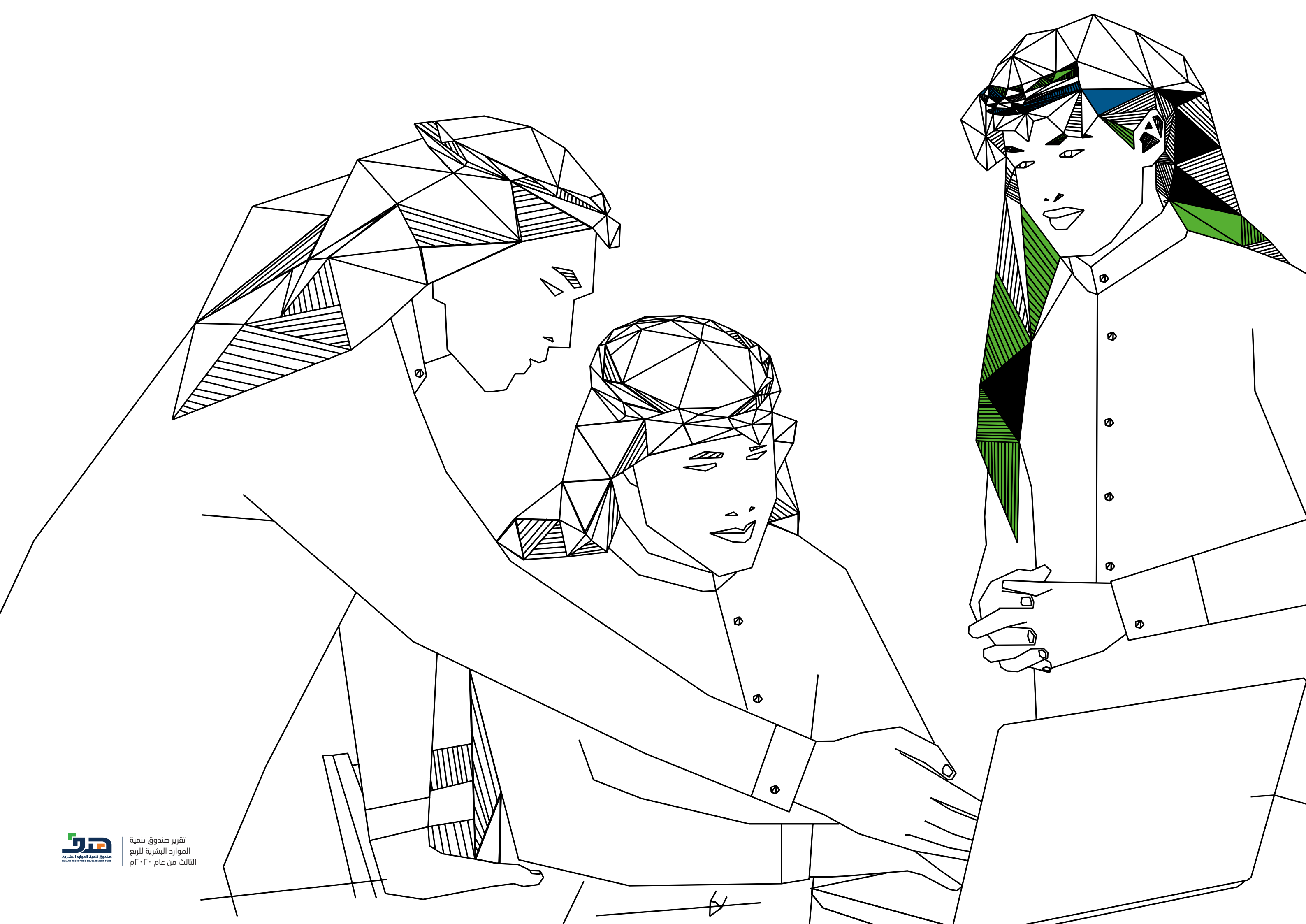


رؤية
VISION 2030
المملكة العربية السعودية
KINGDOM OF SAUDI ARABIA



تقرير صندوق تنمية الموارد البشرية للقرب الثالث من عام ٢٠٢٠م



سنة الف الف سنة
بسم الله الرحمن الرحيم





خادم الحرمين الشريفين
الملك سلمان بن عبد العزيز آل سعود
حفظه الله ..



ولي العهد نائب رئيس مجلس الوزراء وزير الدفاع
رئيس مجلس الشؤون الاقتصادية والتنمية
صاحب السمو الملكي
الأمير محمد بن سلمان بن عبدالعزيز آل سعود
حفظه الله ..

الملخص التنفيذي

- أبرز إنجازات صندوق تنمية الموارد البشرية خلال الربع الثالث من عام ٢٠٢٠م
- نشأة الصندوق وأهدافه
- نظرة عامة عن القوى العاملة في المملكة

أولاً / قنوات دعم التوظيف

- ١ - البوابة الوطنية للعمل " طاقات "
- ٢- مراكز التأهيل والتوظيف
- ٣- مراكز التأهيل والتوظيف عن بُعد
- ٤ - فروع الصندوق الثابتة
- ٥ - فروع الصندوق المتنقلة

ثانياً / برامج دعم التوظيف

١. برنامج دعم التوظيف
٢. البرنامج الوطني لإعانة الباحثين عن عمل (حافز)
٣. برنامج دعم التوظيف المباشر
٤. برنامج الدعم الإضافي للأجور
٥. برنامج توظيف الأشخاص ذوي الإعاقة (توافق)
٦. برنامج دعم اجر أيام غسيل الكلى
٧. برنامج دعم المعلمين والمعلمات في المدارس الأهلية
٨. برنامج دعم ملاك المنشآت الصغيرة
٩. برنامج ضيافات الأطفال (قرّة)
١٠. برنامج نقل المرأة العاملة (وصول)

ثالثاً / برامج دعم التدريب

١. برنامج التدريب في معاهد الشراكات الاستراتيجية
٢. برنامج تدريب خريجي الجامعات السعودية والمبتعثين على رأس العمل (تمهيز)
٣. برنامج التدريب الإلكتروني (دروب)
٤. برنامج الشهادات المهنية الاحترافية
٥. برنامج تشغيل وتقديم خدمات التدريب في كليات التميز
٦. برنامج التدريب المرتبط بالتوظيف - خارج المنشأة
٧. برنامج ماهر لتأهيل الكوادر المتخصصة
٨. برنامج تأهيل خريجي الدبلومات الصحية لهيئة الهلال الأحمر السعودي
٩. برنامج التثقيف والإرشاد المهني (سبل)
١٠. مقياس الميول المهنية
١١. برنامج أكاديمية هدف للقيادة

رابعاً / خدمة العملاء

- التميز في خدمة العملاء
- قياس مستوى رضا العملاء
- مركز اتصال صندوق تنمية الموارد البشرية
- الموقع الإلكتروني لصندوق تنمية الموارد البشرية

خامساً / الاتفاقيات ومذكرات التفاهم :

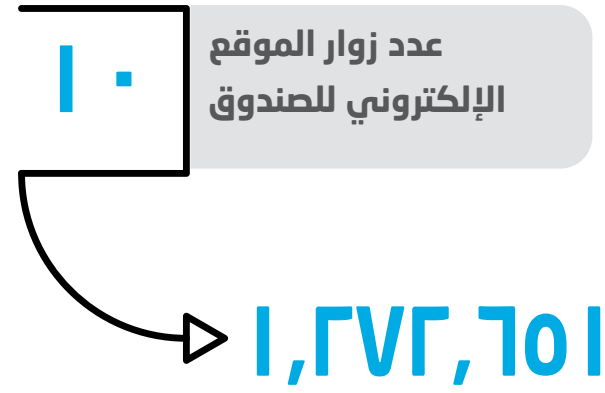
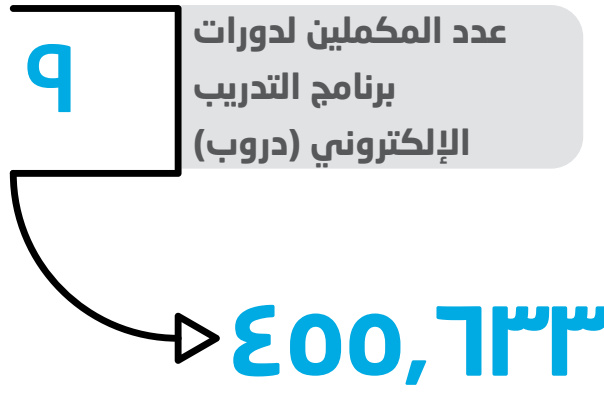
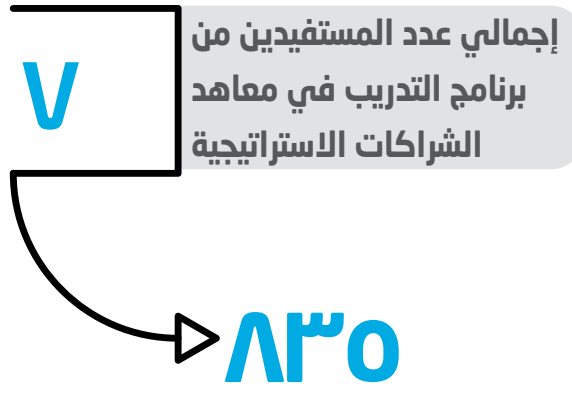
- اتفاقية تعاون مع المجلس الصحي السعودي لتدشين برنامجاً لتأهيل وتدريب ٥٠٠ مستفيد
- اتفاقية تعاون مع هيئة الإذاعة والتلفزيون في مجالات تطوير القيادات الوطنية

المخلص التنفيذي

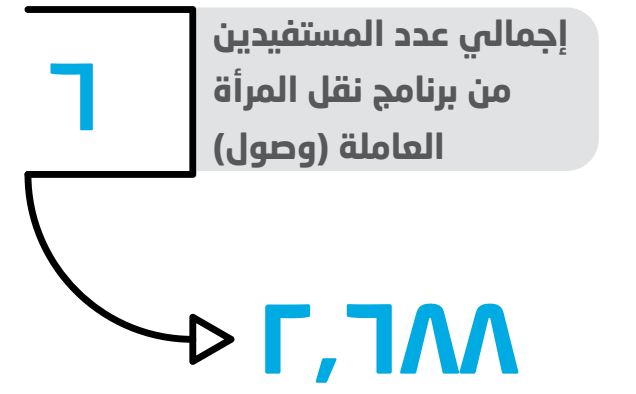
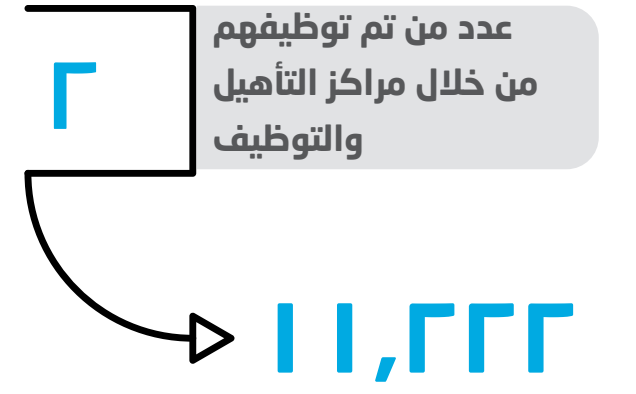
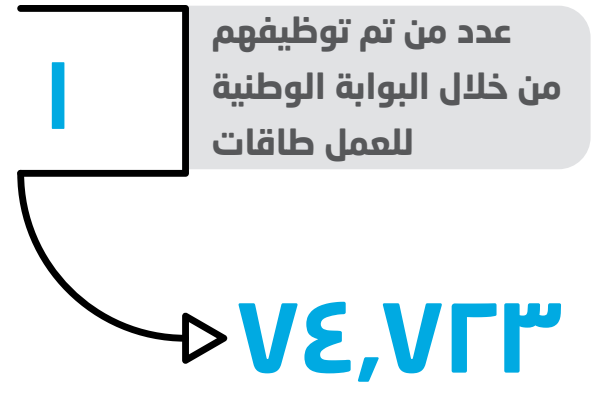
يقدم هذا التقرير ملخصاً لدور صندوق تنمية الموارد البشرية في تعزيز ومساندة سياسات سوق العمل وزيادة نسبة التوظيف وزيادة عدد الملتحقين الجدد من المواطنين والمواطنات في سوق العمل بالمملكة، حيث يستعرض الخدمات والبرامج التي يقدمها وذلك بالشراكة مع وزارة الموارد البشرية والتنمية الاجتماعية ذات العلاقة. لتتواءم مع برنامج التحول الوطني ٢٠٢٠م ورؤية المملكة ٢٠٣٠م، وكذلك مع المتغيرات التي طرأت على سوق العمل.

كما أنه يستعرض إنجازاته التي حققها خلال الربع الثالث من عام ٢٠٢٠م، حيث أنه يرصد الوضع الراهن للصندوق ونظرة عامة عن القوى العاملة في المملكة العربية السعودية خلال هذا الربع، وعن أبرز أنشطته وفعالياته التي تحققت خلال هذه الفترة.

خلال الربع الثالث من عام ٢٠٢٠م



أبرز إنجازات صندوق تنمية الموارد البشرية





صندوق تنمية الموارد البشرية

أنشئ صندوق تنمية الموارد البشرية بموجب قرار مجلس الوزراء رقم ١٠٧ وتاريخ ٢٩ / ٠٤ / ١٤٢١ هـ بهدف دعم جهود تأهيل القوى العاملة الوطنية وتوظيفها في القطاع الخاص.

وله في سبيل تحقيق أهدافه، القيام بما يلي:

١. تقديم الإعانات من أجل تأهيل القوى العاملة الوطنية وتدريبها وتوظيفها في القطاع الخاص.

٢. المشاركة في تكاليف تأهيل القوى العاملة الوطنية وتدريبها على وظائف القطاع الخاص ويحدد مجلس إدارة الصندوق نسبة هذه المشاركة وتدفع النسبة المتبقية من قبل صاحب العمل المستفيد من تأهيل المتدرب.

٣. تحمل نسبة من راتب من يتم توظيفه في منشآت القطاع الخاص بعد تأهيله وتدريبه وكذلك من يتم توظيفه في هذه المنشآت بالتنسيق مع الصندوق ويدفع صاحب العمل النسبة المتبقية من الراتب، ويكون تحمل الصندوق لهذه النسبة لفترة لا تزيد عن سنتين ويقوم مجلس الإدارة بوضع الشروط اللازمة لصرفها.

٤. دعم تمويل برامج ميدانية ومشاريع وخطط ودراسات تهدف لتوظيف السعوديين وإحلالهم محل العمالة الوافدة.

٥. تقديم قروض لمنشآت تأهيل وتدريب القوى العاملة الوطنية الخاصة التي تؤسس في المملكة والمنشآت القائمة بفرض توسعة نشاطها أو لإدخال الأساليب الحديثة عليها.

٦. القيام بالبحوث والدراسات المتعلقة بأنشطته في مجال تأهيل وتدريب وتوظيف القوى العاملة الوطنية وكذلك تقديم المشورة الفنية والإدارية لمنشآت تأهيل القوى العاملة الوطنية وتدريبها.

القوى العاملة في المملكة العربية السعودية



* إجمالي القوى العاملة في القطاع الخاص

٥٨٥,٣٣٩

١,١٧٤,٢٧٥

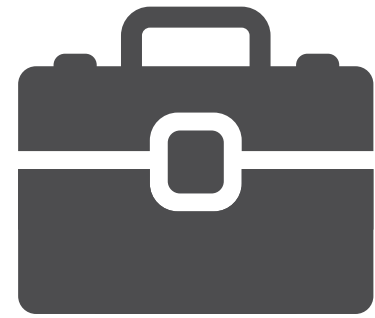


١,٧٥٩,٦١٤

السعوديين والسعوديات



* عدد السعوديين المنظمين للقطاع الخاص



** معدل البطالة للسعوديين

%٣١.٤٤

%٨.٠٩



%١٥.٤٥

* المصدر: بيانات القطاع الخاص - المؤسسة العامة للتأمينات الاجتماعية - الربع الثالث من عام ٢٠٢٠م

** المصدر: بيانات الهيئة العامة للإحصاء - الربع الثاني من عام ٢٠٢٠م

الرؤية

موارد بشرية وطنية مبادرة ومنتجة

الرسالة

تنمية وتطوير الموارد البشرية الوطنية من خلال مبادرات فعالة عالية التأثير تقدم بالشراكة مع الأطراف المعنية الرئيسية بمنظومة سوق العمل

القيم



روح الفريق



الشفافية



التميز



التركيز على النتائج



سرعة الانجاز



التركيز على العميل



التوظيف

قنوات و برامج دعم التوظيف

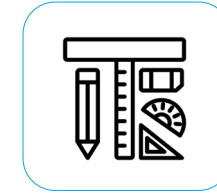
قنوات وبرامج دعم التوظيف لتأهيل القوى العاملة الوطنية في القطاع الخاص

أولاً / قنوات دعم التوظيف:

يقدم الصندوق باقة من القنوات التي تستهدف أصحاب العمل والباحثين عن عمل لدعم خدمة التوظيف والتدريب لزيادة الاستقرار وتطوير القوى العاملة.

1 - البوابة الوطنية للعمل "طاقات"

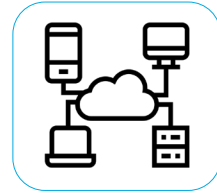
منصة الكترونية متكاملة شاملة لسوق العمل في المملكة العربية السعودية بشقيه العام والخاص ومزودي خدمات التوظيف، تعمل على ترجمة سياسات ورؤى تنمية الموارد البشرية في المملكة إلى برامج فاعلة تكون رافداً للاقتصاد الوطني بقوى عاملة مؤهلة. وتهدف إلى خلق سوق عمل رقمي عالي الجودة لتطوير القدرة التنافسية لقوة العمل السعودية وتمكين الباحثين عن عمل وتعزيز نسبة التوظيف بين القوى العاملة. وتكمن أهم المنافع المتحققة من البوابة:



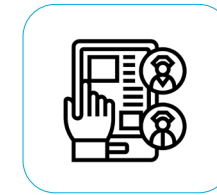
توفير أدوات لإدارة سوق العمل وتفعيل برامج وسياساته



تعزيز شفافية سوق العمل وتوفير بياناته لدعم صناعة القرار



توفير منصة موحدة ومتكاملة لجميع أطراف سوق العمل



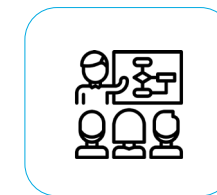
دعم توجيه تنمية الموارد البشرية بحسب احتياجات سوق العمل الفعلية



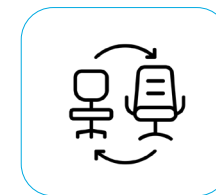
تعزيز تنافسية القوى العاملة السعودية



الحد من الاعتماد على العمالة الوافدة



تقديم خدمات التدريب



تقديم خدمات التوظيف

نتائج وإحصائيات البوابة الوطنية للعمل "طاقات" خلال الربع الثالث من عام ٢٠٢٠ م



عدد المنشآت المسجلة في البوابة

٥٢٦

منشأة



عدد من تم توظيفهم من خلال البوابة

٧٤,٧٢٣

مستفيد



عدد الإعلانات الوظيفية في البوابة

٢٠٦

وظيفة معلنة



عدد الشواغر الوظيفية في البوابة

٥٨٩

وظيفة شاغرة

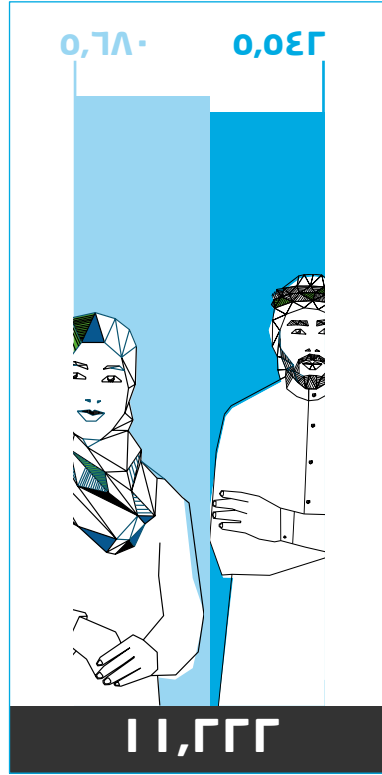


الأفراد المسجلون في البوابة

٩,١٠٣

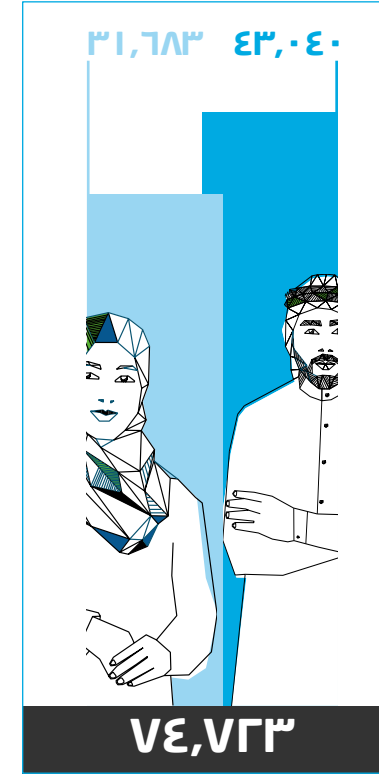
فرد مسجل

أعداد من تم توظيفهم بالقطاع الخاص عن طريق مراكز التأهيل والتوظيف



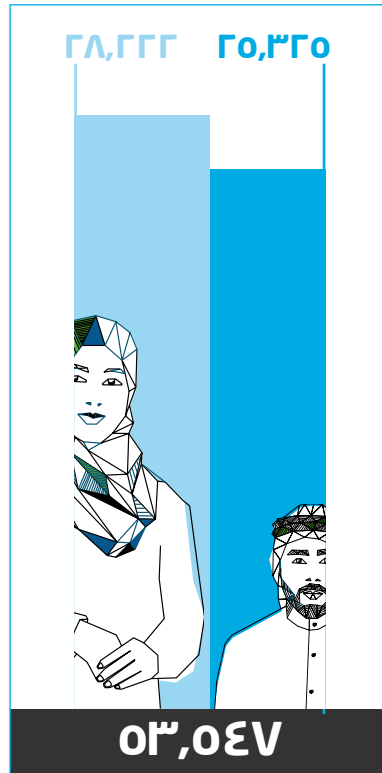
المجموع	المستفيدين		المنطقة
	اناث	ذكور	
٣,٠٠٠	١,٥٥٣	١,٤٤٧	الرياض
٣,٤٩٩	٢,٠٩٨	١,٤٠١	مكة المكرمة
٣١٤	١٠٣	٢١١	المدينة المنورة
٢,٧٠٧	١,٦٥١	١,٠٥٦	المنطقة الشرقية
١٧٨	-	١٧٨	القصيم
٣٤	-	٣٤	حائل
١٣٢	-	١٣٢	تبوك
٢٤٥	-	٢٤٥	الجوف
١١٣	-	١١٣	الحدود الشمالية
٥٨٦	٢٧٥	٣١١	عسير
١٥٩	-	١٥٩	جازان
١١٣	-	١١٣	نجران
١٤٢	-	١٤٢	الباحة

أعداد من تم توظيفهم بالقطاع الخاص البوابة الوطنية للعمل "طاقات"



المجموع	المستفيدين		المنطقة
	اناث	ذكور	
٢٦,٢٤١	١٢,٩٦٦	١٣,٢٧٥	الرياض
١٩,١٧٢	٧,٩٧٩	١١,١٩٣	مكة المكرمة
٥,٠٢٨	١,٧٧٤	٣,٢٥٤	المدينة المنورة
١٠,٥٣٦	٤,٨٧٥	٥,٦٦١	المنطقة الشرقية
٢,٤٤٥	٧١٤	١,٧٣١	القصيم
١,٢١٠	٣٣٧	٨٧٣	حائل
١,٩٠٨	٨٠٦	١,١٠٢	تبوك
٥٩٩	١٨٠	٤١٩	الجوف
٥١٦	١٤٧	٣٦٩	الحدود الشمالية
٣,٠٠٨	٨٠٢	٢,٢٠٦	عسير
٢,٤٨٤	٦١٨	١,٨٦٦	جازان
٩٥٦	٣٥١	٦٠٥	نجران
٦٢٠	١٣٤	٤٨٦	الباحة

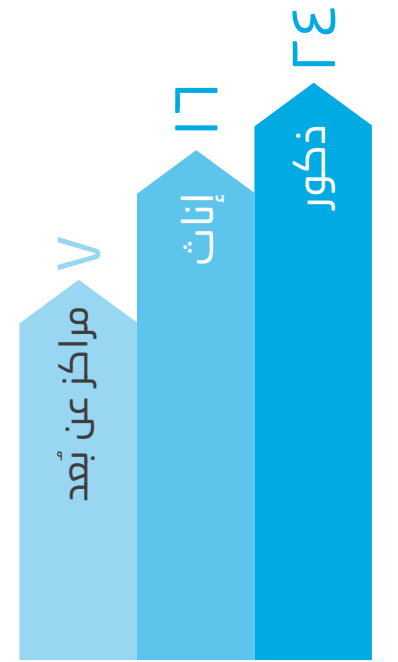
عدد من تمت خدمتهم في مراكز التأهيل والتوظيف



المجموع	المستفيدين		المنطقة
	اناث	ذكور	
١٢,١٦٠	٧,٢٢٨	٤,٩٣٢	الرياض
١٤,٥٦٧	٨,٥٨٩	٥,٩٧٨	مكة المكرمة
٤,٦١٢	٣,١٠٧	١,٥٠٥	المدينة المنورة
١٣,٦٧٥	٨,١٧٠	٥,٥٠٥	المنطقة الشرقية
٨٩٢	-	٨٩٢	القصيم
٧٦٩	-	٧٦٩	حائل
٩٠١	-	٩٠١	تبوك
١,٠٥٦	-	١,٠٥٦	الجوف
٣٩١	-	٣٩١	الحدود الشمالية
٢,٤٠٣	١,١٢٧	١,٢٧٦	عسير
١,٠٩٥	١	١,٠٩٤	جازان
٤٨٠	-	٤٨٠	نجران
٥٤٦	-	٥٤٦	الباحة

٢- مراكز التأهيل والتوظيف

تهدف هذه المراكز إلى تعزيز التوظيف المنتج والمستمر من خلال تطوير استراتيجيات تأهيل وتوظيف شاملة للجنسين ولذوي الإعاقة وتمكن صاحب العمل من مواكبة متغيرات سوق العمل وتطبيق السياسات مما له أثر على النمو الاقتصادي والاستثماري. وقد بلغ خلال الربع الثالث من عام ٢٠٢٠م عدد مراكز التوظيف طاقات (٤٧) مركزاً منها :



٣- مراكز التأهيل والتوظيف عن بُعد

تهدف مراكز التوظيف عن بُعد إلى تقديم خدمات التأهيل ودعم التوظيف وإرشاد وتدريب الباحثين عن عمل وفق أحدث المعايير المتبعة كما تقدم هذه المراكز خدمات ما بعد التوظيف والتي تساعد الباحث في الاستقرار الوظيفي والتطوير. وقد بلغ عدد مراكز التوظيف عن بُعد خلال الربع الثالث من عام ٢٠٢٠م عدد (٧) مراكز موزعين على مناطق المملكة.

أعداد من تم توظيفهم بالقطاع الخاص عن طريق مراكز التأهيل والتوظيف عن بُعد

المجموع	المستفيدين		المنطقة
	اناث	ذكور	
١٠٠	١٠٠	-	القصيم
٢٥	٢٥	-	الجوف
١٢	١٢	-	الحدود الشمالية
١٥٥	١٥٥	-	جازان
١٧	١٧	-	نجران
٢٠	٢٠	-	الباحة

أعداد من تمت خدمتهم في مراكز التأهيل والتوظيف عن بُعد

المجموع	المستفيدين		المنطقة
	اناث	ذكور	
٤٠٥	٤٠٥	-	القصيم
١٣٩	١٣٩	-	الجوف
٤٥	٤٥	-	الحدود الشمالية
٤٧٥	٤٧٥	-	جازان
٤٩	٤٩	-	نجران
٦٧	٦٧	-	الباحة

٤- فروع الصندوق الثابتة

شبكة من الفروع التي يشقها الصندوق في مختلف مناطق المملكة بلغ عددها (٢٢) خلال الربع الثاني من عام ٢٠٢٠م، وتقدم مختلف خدمات دعم التدريب والتوظيف للعملاء، مثل استقطاب أصحاب الأعمال وتحليل احتياجاتهم ومتطلباتهم والعمل على تليتها عبر تنظيم اللقاءات الوظيفية وورش العمل، وتجهيز طلاب العمل المتوافقين مع المتطلبات بعد تقديم خدمات الإرشاد المهني واستشارات الموارد البشرية، وقد بلغ من تم توظيفهم من خلال الفروع الثابتة في الربع الثالث من عام ٢٠٢٠م عدد (١٥,١٤٤) مستفيد.

توزيع أعداد المستفيدين من الفروع الثابتة حسب الجنس والمنطقة

المجموع	المستفيدين		المنطقة
	اناث	ذكور	
١,٣٣٦	٦٠٦	٧٣٠	الرياض
٤,٨٩٣	١,٩٣٤	٢,٩٥٩	مكة المكرمة
٢,٤٨٠	٨٩٩	١,٥٨١	المدينة المنورة
٢,٥١٨	٦٨٢	١,٨٣٦	المنطقة الشرقية
٥٠٧	١٥٣	٣٥٤	القصيم
٢٠٦	٦٦	١٤٠	حائل
٤١٢	١٧٦	٢٣٦	تبوك
٥٢٣	٢٠٣	٣٢٠	الجوف
٢٣٦	٦٦	١٧٠	الحدود الشمالية
٢٥٢	٨٨	١٦٤	عسير
٨٨٢	٢٨٥	٥٩٧	جازان
٤٣٨	١٥٥	٢٨٣	نجران
٤٦١	١٣٣	٣٢٨	الباحة

٥ - فروع الصندوق المتنقلة

مجموعة فروع متنقلة (حافلات) تستهدف الوصول إلى أماكن تجمع العملاء لتقديم الخدمات، ومنها:

- تعريف العملاء ببرامج وخدمات الصندوق.
- الرد على استفسارات العملاء حول دعم خدمات التدريب والتوظيف المقدمة من الصندوق.
- حل الصعوبات التي تحول دون استفادتهم من خدمات الصندوق.
- عرض الفرص الوظيفية المتاحة للباحثين عن عمل.
- تغطية المحافظات والقرى التي لا يوجد فيها فروع ثابتة.
- خدمة أصحاب المشاريع القائمة من خلال الزيارات الميدانية. وقد بلغ من تم خدمتهم من خلال الفروع المتنقلة في الربع الثالث من عام ٢٠٢٠م عدد (٥,٤٦٧) مستفيد في منطقة القصيم، بعدد (٢,٤١١) من الذكور، وعدد (٣,٠٥٦) من الإناث.

ثانياً / برامج دعم التوظيف

تهدف إلى زيادة الفرص الوظيفية للأفراد حسب احتياج سوق العمل، وزيادة نسب التوظيف في المنشآت بالقوى العاملة المؤهلة، ودعم استمرارهم على رأس العمل.

١- برنامج دعم التوظيف

أطلق صندوق تنمية الموارد البشرية في إبريل ٢٠٢٠م برنامج دعم التوظيف لدعم الباحثين والباحثات عن عمل في القطاع الخاص بتحمل الصندوق نسبة من أجر الموظف، ويشمل البرنامج دعم جميع الوظائف في القطاع الخاص للدوام الكامل وعن بعد، كما يضيف البرنامج دعم اضافي للتوظيف في المناطق والمدن الأقل فرص وظيفية وعلى توظيف الإناث والأشخاص ذوي الإعاقة والمنشآت الصغيرة والمتوسطة والمتناهية الصغر. ومبادرة الدعم بأثر رجعي للمنشآت الموظفة ابتداء من يوليو ٢٠١٩م وحتى ٢٧ إبريل ٢٠٢٠م، وبدا استقبال طلبات التسجيل في بداية شهر إبريل ٢٠٢٠م واغلق التسجيل في ١٠ مايو ٢٠٢٠م. وقد تم اول صرف للبرنامج في نهاية شهر إبريل للمنشآت المستكملة ضوابط البرنامج عن شهر إبريل كشهر مستحق وشهر مارس عن الأثر الرجعي ويستمر البرنامج في آلية الصرف للمنشآت عن شهر حالي مستحق وشهر سابق للأثر الرجعي ولمدة ٢٤ شهر دعم، حيث بلغ عدد المستفيدين من البرنامج خلال الربع الثالث من عام ٢٠٢٠م عدد (١١,٧١٧) مستفيد موزعين على مناطق المملكة.

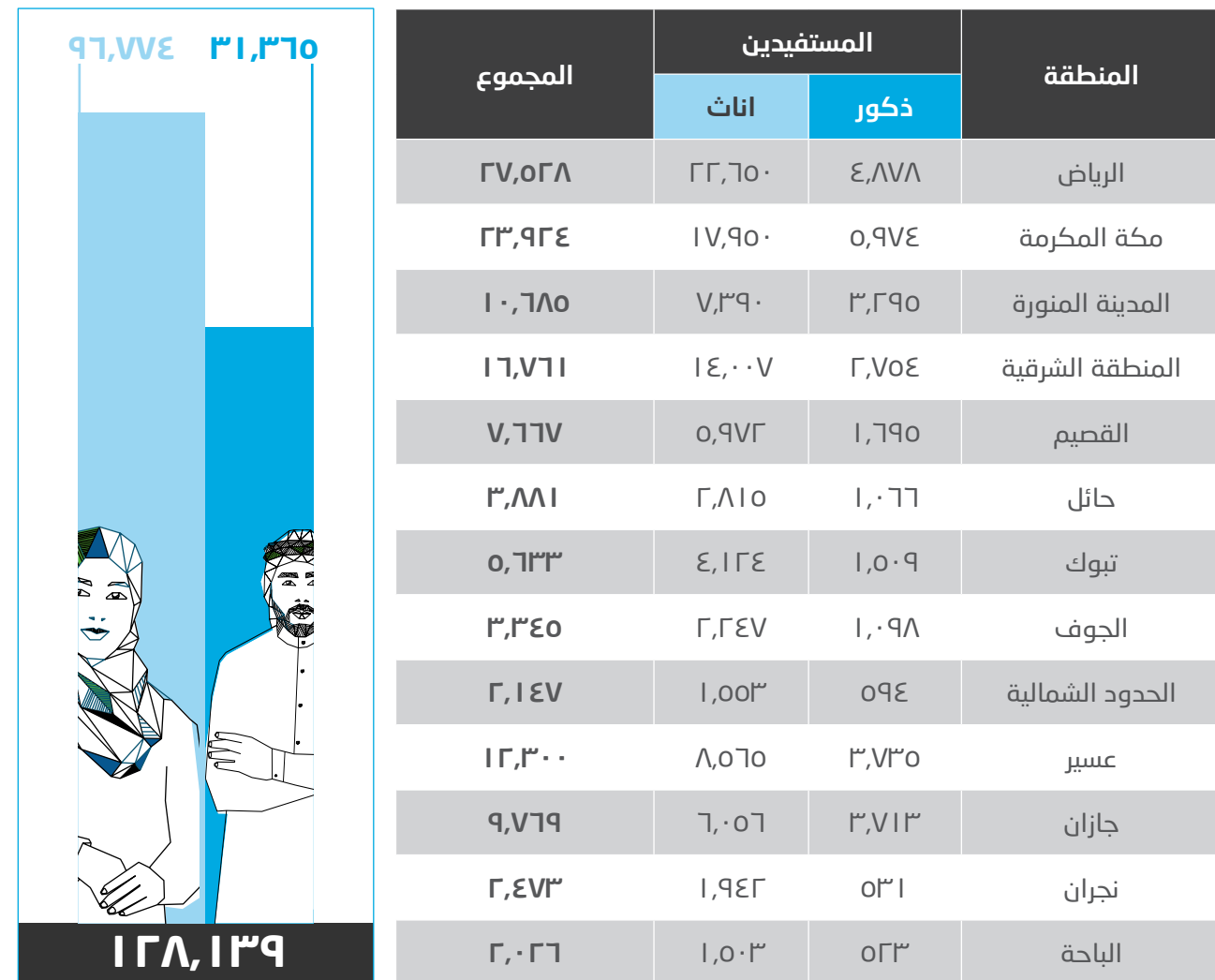
٢ - البرنامج الوطني لإعانة الباحثين عن عمل (حافز)

يدعم البرنامج المواطنين الباحثين عن عمل من أجل الحصول على وظائف مستدامة ومناسبة، وتزويدهم بالمهارات والموارد اللازمة للانضمام إلى سوق العمل. ويتكون من برنامج حافز البحث عن عمل وحافز صعوبة الحصول على عمل، حيث أن كل برنامج يستهدف فئة معينة من الباحثين عن العمل ضمن ضوابط استحقاق محددة. وينقسم البرنامج الوطني لإعانة الباحثين عن عمل (حافز) إلى قسمين:

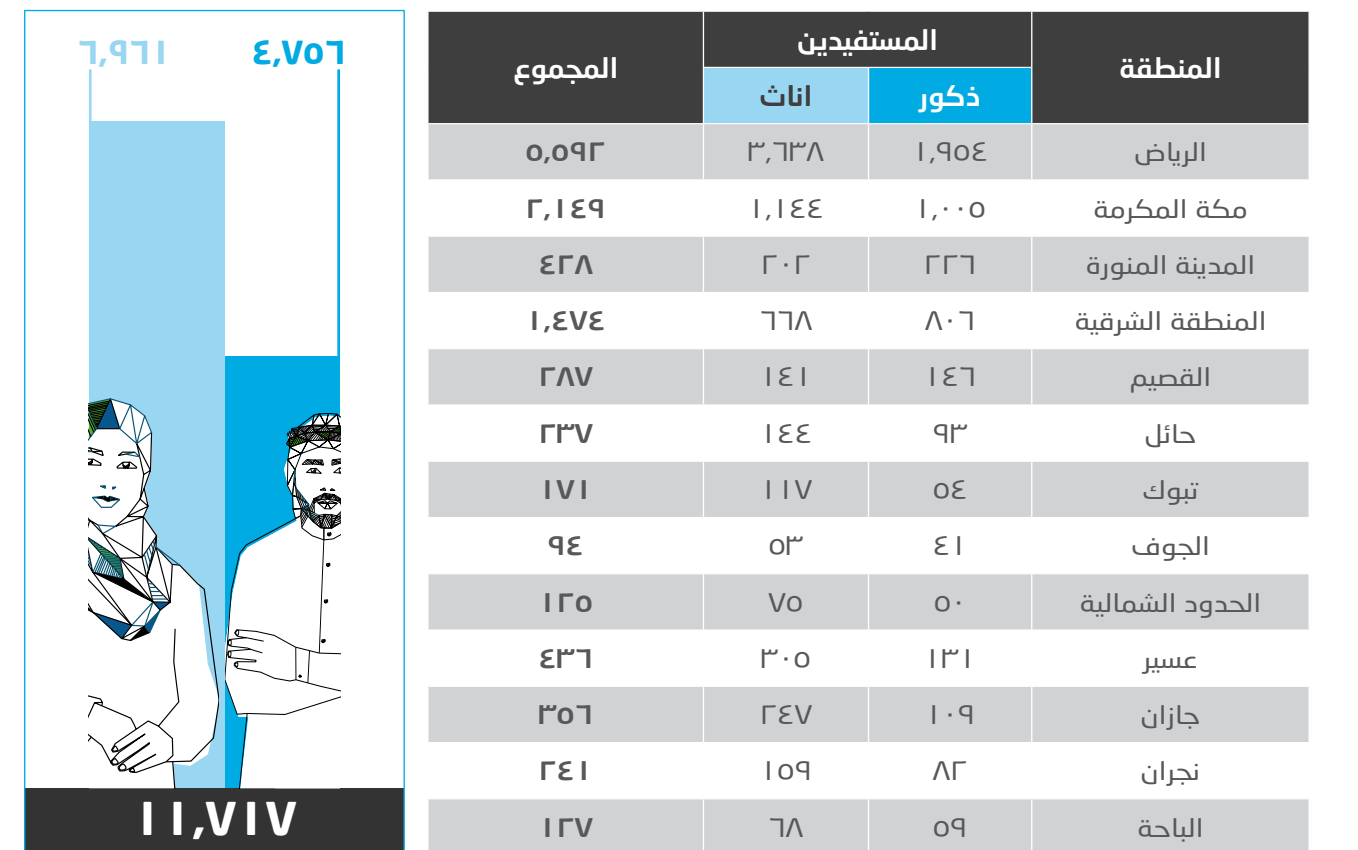
أولاً / برنامج حافز البحث عن عمل

يقدم البرنامج مخصصاً مالياً قدره (٢٠٠٠) ريال كل شهر لمدة (١٢) شهراً ويستهدف فئة الشباب من طالبي العمل الذين تتراوح أعمارهم من (٢٠ - ٣٥) عاماً وتنطبق عليهم ضوابط استحقاق البرنامج، حيث بلغ عدد المستفيدين من البرنامج خلال الربع الثالث من عام ٢٠٢٠م عدد (١٢٨,١٣٩) مستفيد موزعين على مناطق المملكة.

توزيع أعداد المستفيدين من برنامج حافز البحث عن عمل حسب الجنس والمنطقة



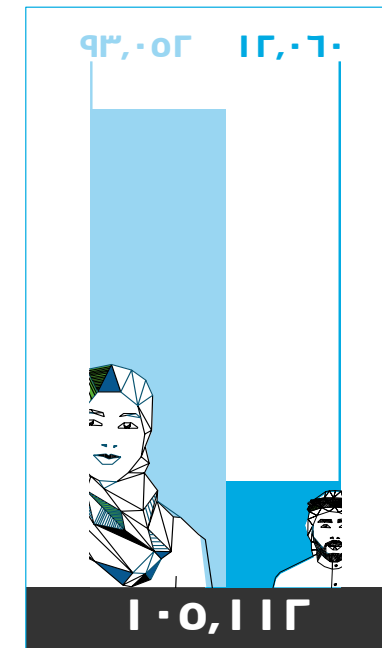
توزيع أعداد المستفيدين من البرنامج حسب الجنس والمنطقة



ثانياً / برنامج حافز صعوبة الحصول على عمل

يقدم برنامج حافز صعوبة الحصول على عمل مخصصاً مالياً يبدأ بمبلغ (١,٥٠٠) ريال شهرياً للأشهر الأربعة الأولى، ثم (١,٢٥٠) ريال للأشهر الأربعة الثانية، ثم (١,٠٠٠) ريال للأشهر الأربعة الأخيرة ويستهدف البرنامج طالبي العمل الذين تتجاوز أعمارهم الـ (٣٥) عاماً أو من أكمل برنامج حافز البحث عن عمل دون أن يجد عملاً مناسباً لغاية عمر (٦٠) عام، حيث بلغ عدد المستفيدين من البرنامج خلال الربع الثالث من عام ٢٠٢٠ م عدد (١٠٥,١١٢) مستفيد موزعين على مناطق المملكة.

توزيع أعداد المستفيدين من برنامج حافز صعوبة الحصول على عمل حسب الجنس والمنطقة



المنطقة	المستفيدين		المجموع
	إناث	ذكور	
الرياض	١٩,٤٢٥	١,٣٢٣	٢٠,٧٤٨
مكة المكرمة	١٨,٦٨٥	٢,٢٩٠	٢٠,٩٧٥
المدينة المنورة	٧,٣١٤	١,٤٢٨	٨,٧٤٢
المنطقة الشرقية	١٣,٦٦٣	١,١١٥	١٤,٧٧٨
القصيم	٥,٧٥٦	٥٥٧	٦,٣١٣
حائل	٢,٧٢٨	٤٢٢	٣,١٥٠
تبوك	٤,٠٣٤	٦٤١	٤,٦٧٥
الجوف	١,٩١٨	٥٥٣	٢,٤٧١
الحدود الشمالية	١,٤٢١	٢٣١	١,٦٥٢
عسير	٨,٨٧٨	١,٥٦٧	١٠,٤٤٥
جازان	٥,٥٤١	١,٥٦٠	٧,١٠١
نجران	٢,١١٣	١٨٩	٢,٣٠٢
الباحة	١,٥٧٦	١٨٤	١,٧٦٠

عدد من تم توظيفهم من خلال برنامج حافز في الربع الثالث من عام ٢٠٢٠ م



المنطقة	المستفيدين		المجموع
	إناث	ذكور	
الرياض	٢,٢٠١	١,٢٠١	٣,٤٠٢
مكة المكرمة	١,٤١٨	١,١٨٥	٢,٦٠٣
المدينة المنورة	٣٠٠	٤٠٩	٧٠٩
المنطقة الشرقية	١,٠٥٩	٦١٩	١,٦٧٨
القصيم	٢٧٠	٢١٨	٤٨٨
حائل	١٢٦	٩٩	٢٢٥
تبوك	١٦٠	١٩٠	٣٥٠
الجوف	٧٩	١١٦	١٩٥
الحدود الشمالية	٦٩	٧٥	١٤٤
عسير	٤٢٢	٤٠٧	٨٢٩
جازان	٢٦١	٣٦٣	٦٢٤
نجران	١٦٠	١١٩	٢٧٩
الباحة	٥١	٦٩	١٢٠

٣- برنامج دعم التوظيف المباشر

يهدف هذا البرنامج إلى توظيف الباحثين عن عمل في منشآت القطاع الخاص الراغبة في توظيف الباحثين عن العمل من الجنسين من خلال دعم راتب التوظيف بنسبة ٥٠% وبما لا يتجاوز (٢,٠٠٠) ريال شهرياً - مدة الدعم (٢٤) شهراً. وتم إيقاف استقبال طلبات الدعم في البرنامج اعتباراً من شهر سبتمبر ٢٠١٧م، حيث بلغ عدد المستفيدين في البرنامج خلال الربع الثالث من عام ٢٠٢٠ م عدد (٩٥٢) مستفيد موزعين على مناطق المملكة.

توزيع أعداد المستفيدين من البرنامج حسب الجنس و المنطقة

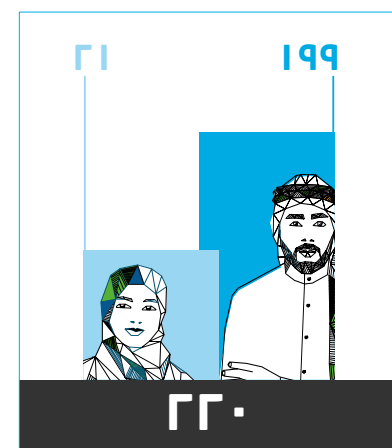


المنطقة	المستفيدين		المجموع
	إناث	ذكور	
الرياض	٦٩٥	٢١٥	٩١٠
مكة المكرمة	٢٦	٢	٢٨
القصيم	١٣	١	١٤

٤- الدعم الإضافي للأجور

يهدف هذا البرنامج إلى تحفيز المنشآت على توظيف الباحثين عن عمل في القطاع الخاص، إذ يقدم البرنامج مزايا مالية وزمنية إضافية لتوظيف السعوديين في المنشآت المصنفة في النطاقين البلاطيني والأخضر في برنامج نطاقات، يستطيع الكيان ربط ٢٠% في حال النطاق البلاطيني و١٥% في حال النطاق الأخضر من إجمالي أعداد موظفيه السعوديين كحد أقصى على برنامج الدعم الإضافي على أن يكون المستفيدون مؤهلين بحسب شروط الأهلية للمرشح. وتم إيقاف استقبال طلبات الدعم في البرنامج اعتباراً من شهر أكتوبر ٢٠١٧م، حيث بلغ عدد المستفيدين في البرنامج خلال الربع الثالث من عام ٢٠٢٠ م عدد (٢٢٠) مستفيد موزعين على مناطق المملكة.

توزيع أعداد المستفيدين من البرنامج حسب الجنس و المنطقة

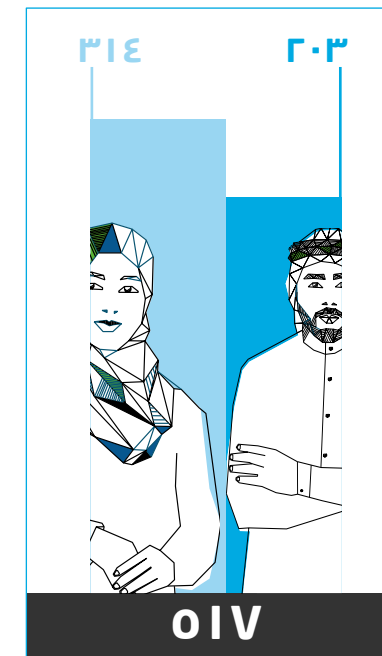


المنطقة	المستفيدين		المجموع
	إناث	ذكور	
الرياض	٨	١١١	١١٩
مكة المكرمة	٣	٥٨	٦١
المدينة المنورة	١	١	٢
المنطقة الشرقية	٧	٢٤	٣١
حائل	-	٤	٤
عسير	١	-	١
جازان	١	١	٢

0- برنامج توظيف الأشخاص ذوي الإعاقة (توافق)

يهدف إلى دعم وتمكين القوى العاملة للأشخاص ذوي الإعاقة للعمل في القطاع الخاص، من خلال تطبيق مبادئ توافق (الحقوق- الشمل- المهارات- البيئة المواتمة- الخدمات). وهذه المبادئ مطبقة عن طريق اعتماد معايير لتحقيق الشمولية (متوافق مع توافق) ووضع السياسات والإجراءات وتطوير الأدوات التطبيقية للتنفيذ على أرض الواقع وتدريب القائمين على العمل عليها ورصد وتوثيق المعلومات الخاصة بعمل الأشخاص، وقد بلغ عدد المستفيدين من البرنامج خلال الربع الثالث من عام ٢٠٢٠م عدد (٥١٧) مستفيد.

توزيع أعداد المستفيدين من البرنامج حسب الجنس والمنطقة



المجموع	المستفيدين		المنطقة
	إناث	ذكور	
١٨٧	١٤٤	٤٣	الرياض
١٠٨	٤٢	٦٦	مكة المكرمة
١٠	٦	٤	المدينة المنورة
٨٠	٢٧	٥٣	المنطقة الشرقية
١٣	٨	٥	القصيم
٩	٩	-	حائل
٥	٣	٢	تبوك
٦	٣	٣	الجوف
١٤	٩	٥	الحدود الشمالية
٢٤	١٤	١٠	عسير
٣٧	٣٤	٣	جازان
١٢	١٠	٢	نجران
١٢	٥	٧	الباحة

٦- برنامج دعم اجر أيام غسيل الكلى

يهدف البرنامج إلى تحفيز منشآت القطاع الخاص على توظيف مرضى الفشل الكلوي واستمرارهم في الأعمال التي التحقوا بها بما يحقق الاستقرار الوظيفي لهم على أن يعوّض الصندوق منشآت القطاع الخاص عن أجر أيام الإجازة التي يأخذها الموظفين للقيام بالغسيل الكلوي للتنقية الدموية، وقد بلغ عدد المستفيدين من البرنامج خلال الربع الثالث من عام ٢٠٢٠م عدد (١٠) مستفيدين.

توزيع أعداد المستفيدين من البرنامج حسب الجنس والمنطقة

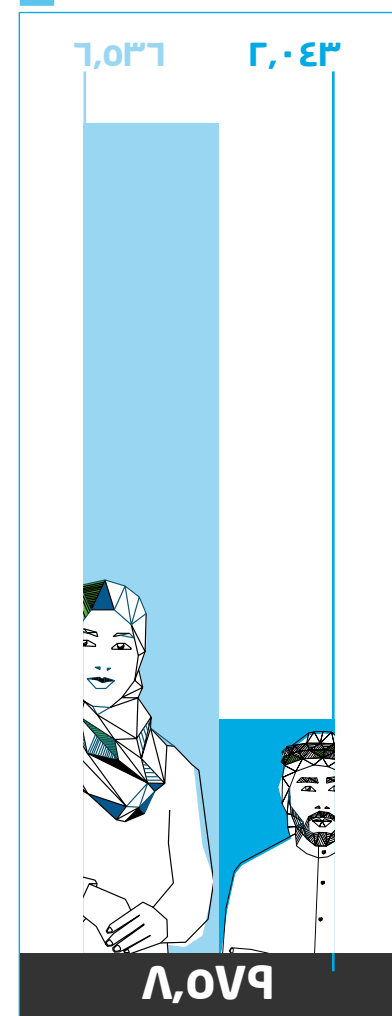


المجموع	المستفيدين		المنطقة
	إناث	ذكور	
١	-	١	الرياض
٥	-	٥	مكة المكرمة
٢	-	٢	المنطقة الشرقية
١	-	١	الجوف
١	-	١	عسير

٧- برنامج دعم المعلمين والمعلمات في المدارس الأهلية

يهدف هذا البرنامج إلى زيادة الاستقرار الوظيفي للمعلمين والمعلمات العاملين في المدارس الأهلية والأجنبية من خلال دعم رواتبهم ووضع حد أدنى للراتب بحيث يبدأ من (٥,٠٠٠) ريال مع بدل نقل (٦٠٠) ريال. وإنفاذاً لما قضى به الأمر السامي رقم (٤٧٦٣٢) وتاريخ ١٠/٤/١٤٣٧هـ المتضمن الاكتفاء بالمدة النظامية لبرنامج الدعم المقرر بخمس سنوات، **وعليه تم إيقاف استقبال طلبات الدعم في البرنامج اعتباراً من شهر سبتمبر ٢٠١٧م، حيث بلغ عدد المستفيدين في البرنامج خلال الربع الثالث من عام ٢٠٢٠م عدد (٨,٥٧٩) مستفيد موزعين على مناطق المملكة.**

توزيع أعداد المستفيدين من البرنامج حسب الجنس و المنطقة



المجموع	المستفيدين		المنطقة
	إناث	ذكور	
٣,٤٢٤	٢,٧٥٩	٦٦٥	الرياض
٢,٠٣٠	١,٤٧٣	٥٥٧	مكة المكرمة
٤٨٥	٣٧٨	١٠٧	المدينة المنورة
١,٢٣٨	٩٦٣	٢٧٥	المنطقة الشرقية
٢٥٠	١٩٦	٥٤	القصيم
١٠١	٧٠	٣١	حائل
٢٧٩	١٦٦	١١٣	تبوك
١٥٥	٨٩	٦٦	الجوف
٥٤	٢٧	٢٧	الحدود الشمالية
٢٦١	١٩٠	٧١	عسير
٢١٢	١٥٩	٥٣	جازان
٨٤	٦٠	٢٤	نجران
٦	٦	-	الباحة

٨- برنامج دعم ملاك المنشآت الصغيرة

يهدف البرنامج إلى دعم وتشجيع المواطنين والمواطنات على تشغيل منشآتهم الصغيرة واستراتيجياتهم في إدارة هذه المنشآت من خلال توفير دعم مادي لتلبية احتياجاتهم الضرورية والأسرية خلال مرحلة تشغيل المنشأة، **تم إيقاف استقبال طلبات الدعم في البرنامج بشهر يوليو من عام ٢٠١٨م، وقد بلغ عدد المستثمرين بالدعم عدد (٤) في منطقة الرياض، منهم عدد (٣) ذكور، وعدد (١) من الإناث.**

٩- برنامج ضيافات الأطفال (قرّة)

تحسين نظام ضيافة الأطفال لتلبية الحاجة لمراكز ذات جودة عالية بتكلفة معقولة وذلك لتحسين بيئة عمل مراكز ضيافات الأطفال وتحسين فرص العمل للموظفات والباحثات عن الوظائف في سوق العمل السعودي كنتيجة لذلك. يدعم هذا البرنامج زيادة نسبة النساء السعوديات العاملات في القطاع الخاص والتشجيع على استقرارهم الوظيفي من خلال دعمهم بجزء من تكلفة رسوم مراكز ضيافات الأطفال عن المرأة العاملة. حيث بلغ عدد المستفيدات خلال الربع الثالث من عام ٢٠٢٠م عدد (١١٥) مستفيدة (متزامن مع فترة جائحة كورونا)، وتلبية للاستفادة من هذا البرنامج بأكبر شريحة ممكنة من النساء السعوديات العاملات في القطاع الخاص، **تم التعديل على آلية الدعم بحيث يستمر الدعم لمدة أربع سنوات حتى يصل عمر الطفل إلى (٦) سنوات وهي على النحو الآتي:**

ريال	٦٠٠	في السنة الثانية يكون مقدار الدعم
ريال	٨٠٠	في السنة الأولى يكون مقدار الدعم
ريال	٤٠٠	في السنة الرابعة يكون مقدار الدعم
ريال	٥٠٠	في السنة الثالثة يكون مقدار الدعم

حيث بلغ عدد المستفيدات خلال الربع الثالث من عام ٢٠٢٠م عدد (١١٥) مستفيدة موزعين على مناطق المملكة.

توزيع أعداد المستفيدات من البرنامج حسب المنطقة

المنطقة	عدد المستفيدات
الرياض	٣٣
مكة المكرمة	٢٤
المدينة المنورة	٤
المنطقة الشرقية	٥٠
جازان	١
نجران	٣

١٠- برنامج نقل المرأة العاملة (وصول)

تمكين المرأة من العمل ودعم استدامة عملها، وذلك من خلال تأمين وسائل نقل من وإلى مقر العمل ذات تكلفة مناسبة وذات مستوى سلامة عالية متوفرة ومتاحة في معظم المدن والأحياء وذات جودة واعتمادية عالية. ويدعم هذا البرنامج زيادة مشاركة المرأة العاملة في القطاع الخاص، وذلك بتحسين وتطوير بيئة نقل المرأة العاملة وتحمل نسبة ٨٠٪ من تكلفة نقل المرأة. وتلبية للاستفادة من هذا البرنامج بأكبر شريحة ممكنة من النساء السعوديات العاملات في القطاع الخاص، **تم تعديل على آلية الدعم وهي على النحو الآتي:**

- يتم الدعم بخصم بنسبة ٨٠٪ من تكلفة كل رحلة بحد أقصى ١,١٠٠ ريال شهرياً للمستفيدة براتب اقل من أو يساوي ٦٠٠٠ شهرياً، و ٨٠٠ ريال بحد أقصى شهرياً للمستفيدة براتب ٦٠٠١ - ٨٠٠٠ ريال شهرياً.
- مدة دعم البرنامج (٢٤ شهراً) يتم احتسابها من تاريخ أول رحلة.

حيث بلغ عدد المستفيدات خلال الربع الثالث من عام ٢٠٢٠م عدد (٢,٦٨٨) مستفيدة موزعين على مناطق المملكة.

توزيع أعداد المستفيدات من البرنامج حسب المنطقة

المنطقة	عدد المستفيدات
الرياض	١,١٨٥
مكة المكرمة	٧٤٠
المدينة المنورة	٥٦
المنطقة الشرقية	٤٢٩
القصيم	٧٥
حائل	٢٤
تبوك	٤٦
عسير	٨٨
جازان	٤١
الباحة	٤

٢,٦٨٨



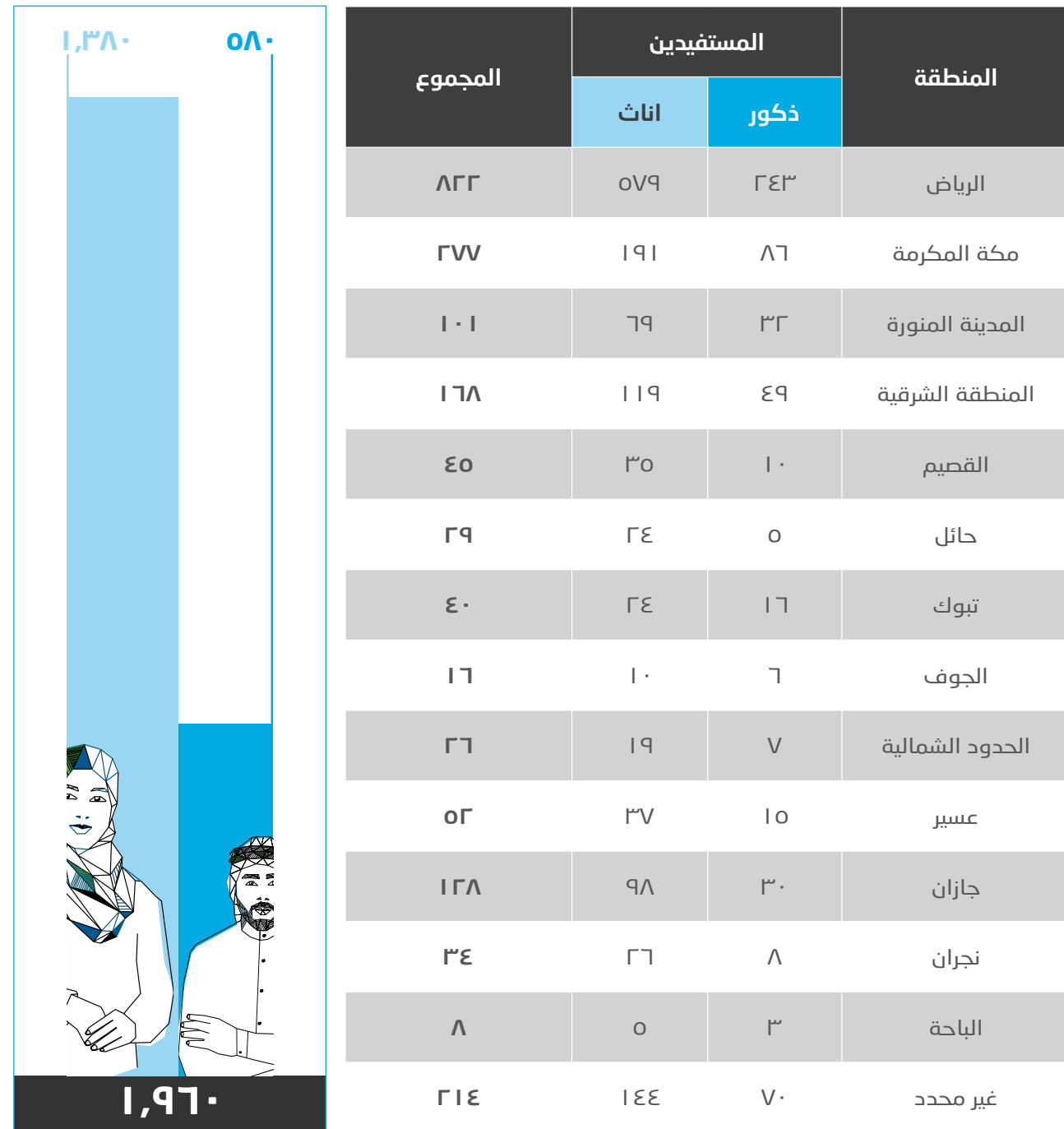


برامج دعم التدريب

٢- برنامج تدريب خريجي الجامعات السعودية والمبتعثين على رأس العمل (تمهيز)

برنامج تدريب على رأس العمل موجّه للخريجين والخريجات السعوديين من الجامعات المحلية والخارجية، ويهدف إلى تدريبهم في المؤسسات الحكومية والشركات المتميزة في القطاع الخاص، ليتمكنوا من اكتساب الخبرات والمهارات اللازمة لإعدادهم وتهيئتهم للمشاركة في سوق العمل. **حيث بلغ عدد المستفيدين من البرنامج خلال الربع الثالث من عام ٢٠٢٠م عدد (١,٩٦٠) مستفيد موزعين على مناطق المملكة.**

توزيع أعداد المستفيدين من البرنامج حسب الجنس والمنطقة

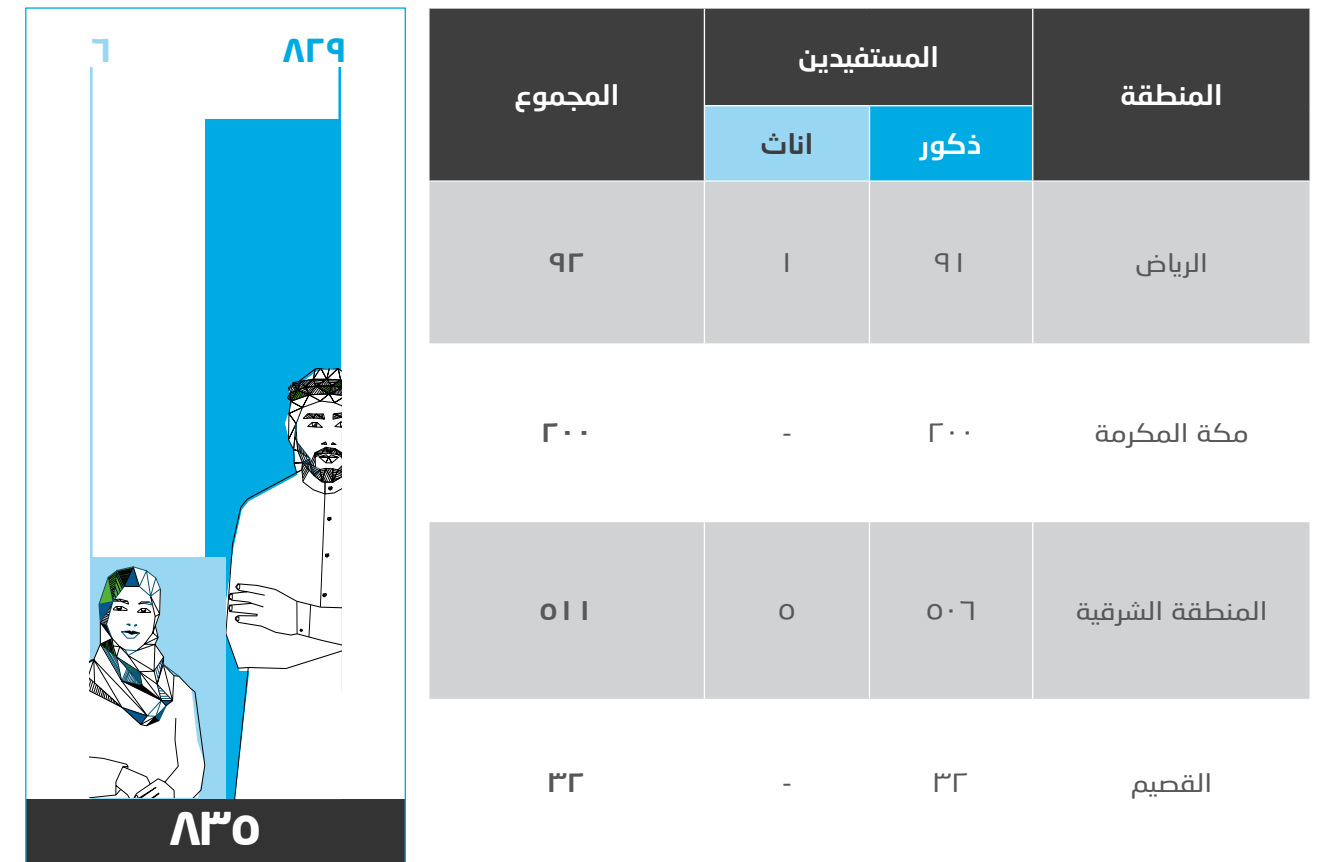


يُدرِك صندوق تنمية الموارد البشرية أن تدريب القوى العاملة الوطنية السعودية وتنميتها يمثل محورياً أساسياً في جهود دعم عملية التوظيف، وبناءً عليه، يُقدّم الصندوق العديد من البرامج التدريبية لتأهيل القوى العاملة الوطنية وتطويرها بهدف تعزيز فرص توظيفهم ودعم استقرارهم في القطاع الخاص.

ونستعرض فيما يلي برامج وإحصائيات برامج دعم التدريب، وهي على النحو التالي:
١- برنامج التدريب في معاهد الشراكات الاستراتيجية

يهدف البرنامج إلى تدريب وتوظيف الباحثين عن عمل على تخصصات نادرة ومتاحة لدى منشآت القطاع الخاص، في أحد الجهات التدريبية المرخصة من إدارة الشراكات الاستراتيجية بالمؤسسة العامة للتدريب التقني والمهني كجهات تدريب غير ربحية، من خلال آليات دعم التدريب المرتبط بالتوظيف في عدد من التخصصات المطلوبة في سوق العمل وذلك لتغطية الطلب العالي للتوظيف في القطاعات المستهدفة مثل: النفط، الإنشاءات، الحفر، خدمات الكهرباء، الصناعة، الألبان والأغذية، الإلكترونيات وغيرها. **حيث بلغ عدد المستفيدين من البرنامج خلال الربع الثالث من عام ٢٠٢٠م عدد (٨٣٥) مستفيد موزعين على مناطق المملكة.**

توزيع أعداد المستفيدين من البرنامج حسب الجنس والمنطقة



٣- برنامج التدريب الإلكتروني (دروب)

هي منصة وطنية للتدريب الإلكتروني، وتعتبر إحدى مبادرات صندوق تنمية الموارد البشرية "هدف" التي تسعى إلى تطوير قدرات ومهارات القوى الوطنية (باحثين عن عمل-من هم على رأس العمل-الطلاب)، وإكسابهم المهارات الوظيفية التي تدعم حصولهم على الوظيفة المناسبة والاستقرار فيها وفق متطلبات سوق العمل السعودي. تحتوي منصة "دروب" على العديد من البرامج التدريبية الإلكترونية والمسارات التدريبية المجانية لموضوعات تدريبية متنوعة تلبي الاحتياجات الوظيفية، ويمكن الوصول لها في أي وقت ومن أي مكان.

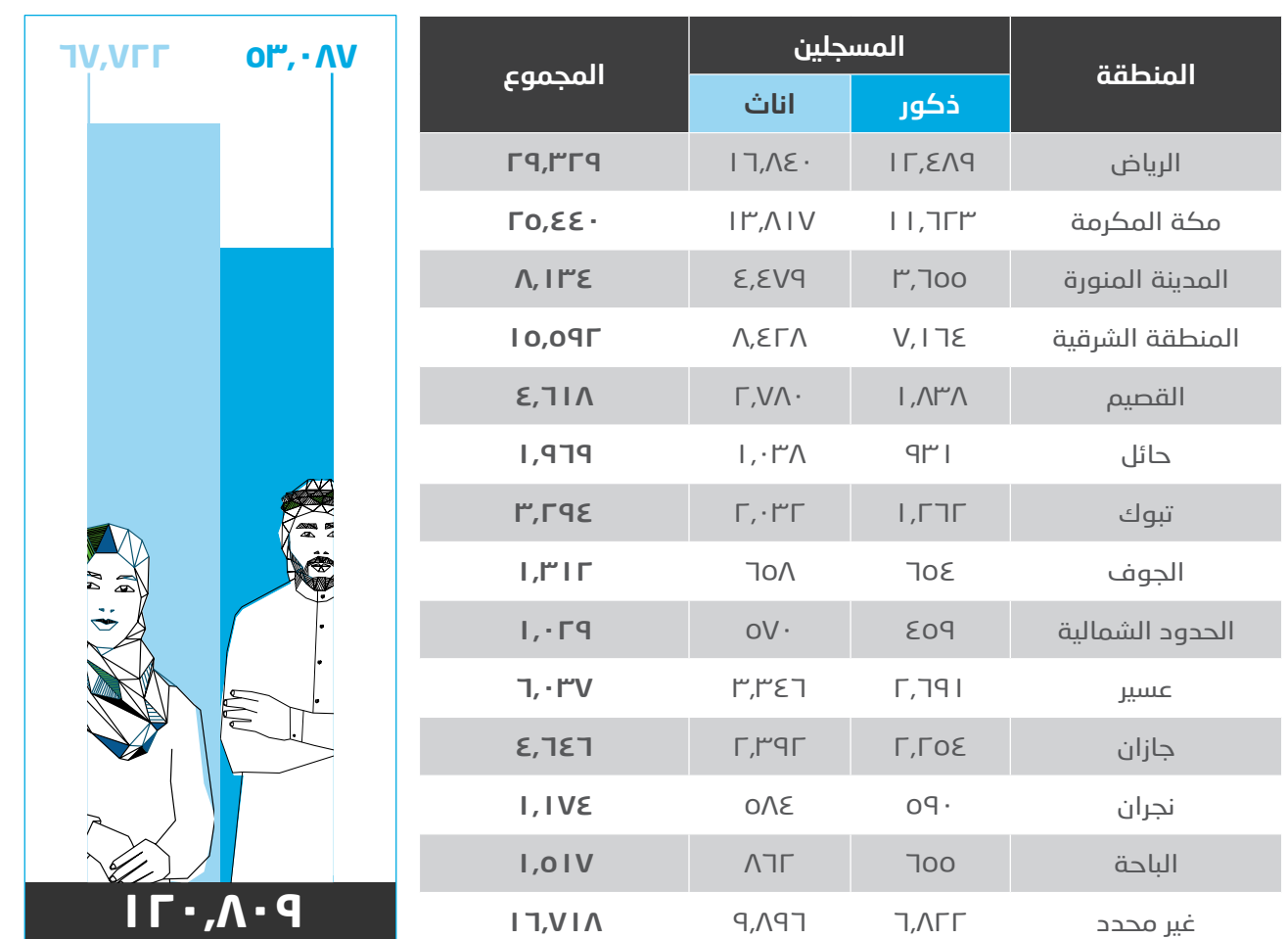
وقد بلغ عدد المسجلين في البرنامج خلال الربع الثالث من عام ٢٠٢٠م

(١٢٠,٨٠٩) متدرب

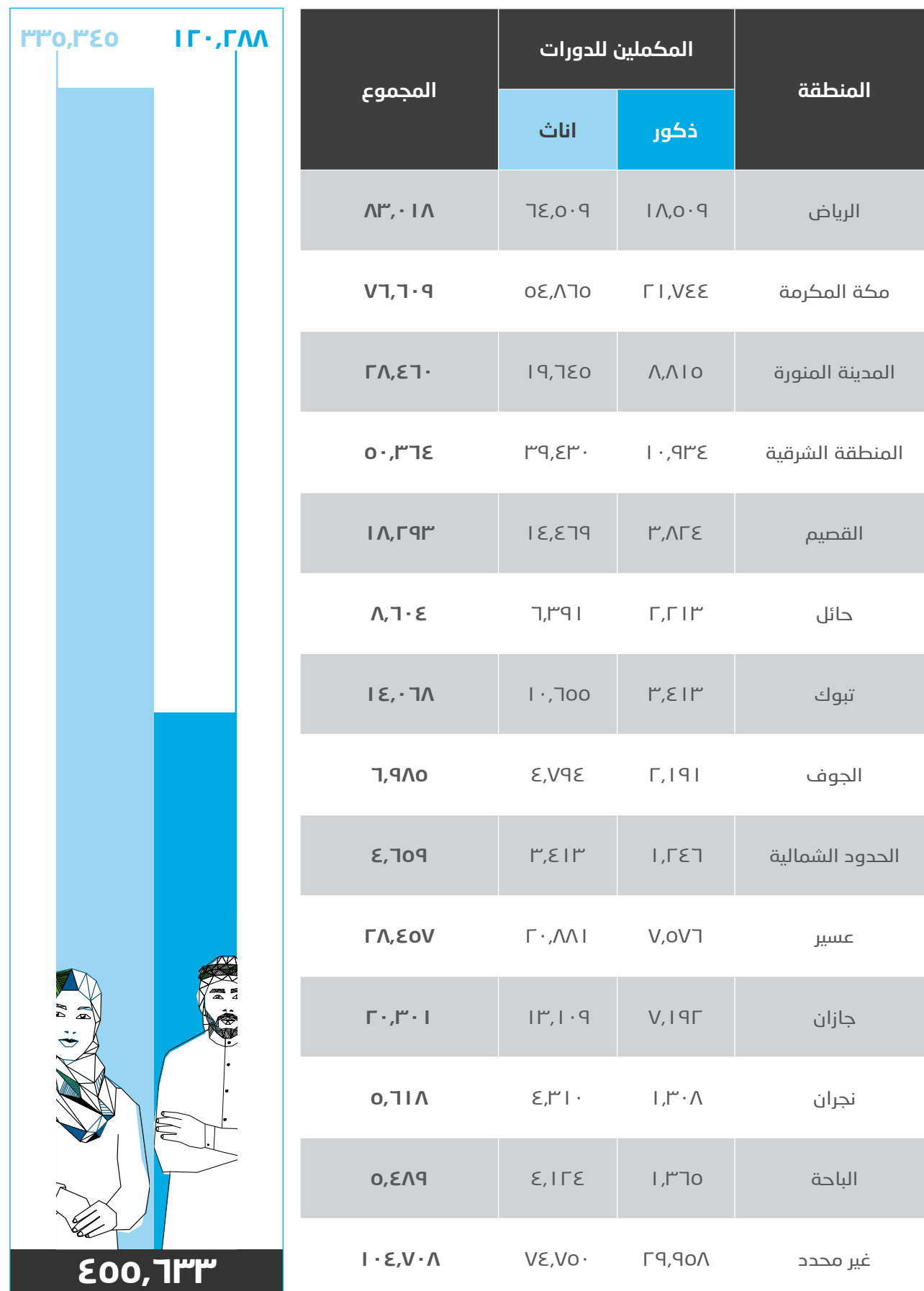
فيما شكل عدد من أكملوا الدورات التدريبية من البرنامج عدد

(٤٥٥,٦٣٣) متدرب

عدد المسجلين في منصة دروب خلال الربع الثالث من عام ٢٠٢٠م



عدد المكملين لدورات دروب خلال الربع الثالث من عام ٢٠٢٠م

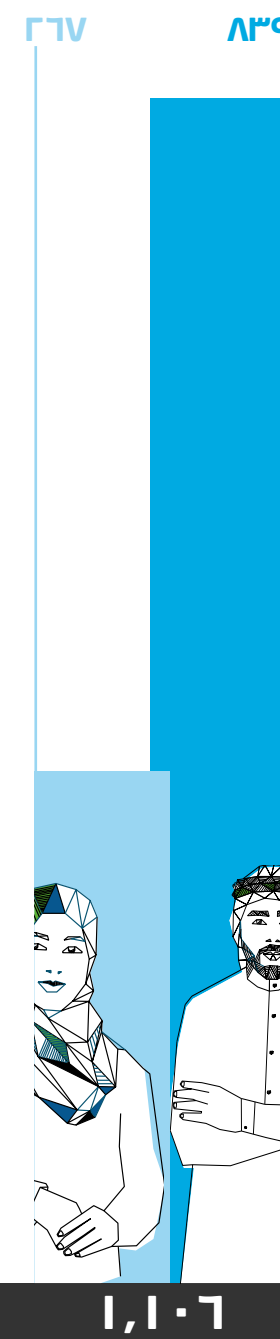


٤- برنامج الشهادات المهنية الاحترافية

برنامج "دعم الشهادات المهنية الاحترافية" يهدف إلى تشجيع وتحفيز القوى العاملة الوطنية في القطاعين الحكومي والخاص، إضافة إلى الباحثين عن عمل للحصول على شهادات مهنية احترافية معتمدة في المجالات المطلوبة في سوق العمل، بالتعويض ماديًا عن تكاليف الحصول على الشهادة المهنية بعد التحقق من صحة الشهادة، حيث بلغ عدد المستفيدين من البرنامج خلال الربع الثالث من عام ٢٠٢٠م عدد (١,١٠٦) مستفيد موزعين على مناطق المملكة.

توزيع أعداد المستفيدين من البرنامج حسب الجنس والمنطقة

المجموع	المستفيدين		المنطقة
	اناث	ذكور	
٥٨٣	١٠٩	٤٧٤	الرياض
٢٠٠	٥٠	١٥٠	مكة المكرمة
٥٦	٤٢	١٤	المدينة المنورة
١٦٤	٤١	١٢٣	المنطقة الشرقية
٢٣	١٠	١٣	القصيم
١١	٤	٧	حائل
٩	٦	٣	تبوك
١	١	-	الجوف
٢	-	٢	الحدود الشمالية
٣٣	١	٣٢	عسير
٢٢	٣	١٩	جازان
٢	-	٢	الباحة



٥- برنامج تشغيل وتقديم خدمات التدريب في كليات التميز

يهدف المشروع إلى زيادة مقدرة وجودة التعليم والتدريب المهني والتقني في المملكة العربية السعودية لتلبية متطلبات السوق المحلية بالتعاون مع أفضل منظمات التدريب التطبيقي دولياً وبالاكتفاء على كوادرها العالمية وتقدم كليات التميز شهادات ودبلومات في مجالات تطبيقية متخصصة لخريجي الثانوية العامة، حيث بلغ عدد المستفيدين من البرنامج خلال الربع الثالث من عام ٢٠٢٠م عدد (١٥,٤٢٢) مستفيد موزعين على مناطق المملكة.

توزيع أعداد المستفيدين من البرنامج حسب الجنس والمنطقة

المجموع	المستفيدين		المنطقة
	اناث	ذكور	
٦,٠٦٢	-	٦,٠٦٢	الرياض
٢,٦٩٧	٢,٦٩٧	-	مكة المكرمة
٢,٠٦٥	٢,٠٦٥	-	المدينة المنورة
٤,٥٩٨	٤,٠٠٢	٥٩٦	المنطقة الشرقية

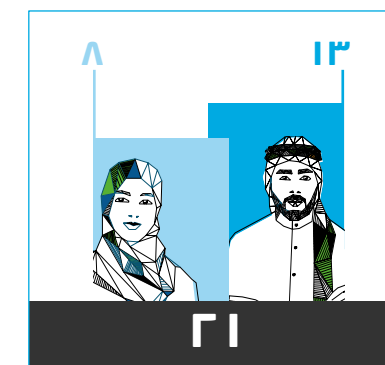


٦- برنامج ماهر لتأهيل الكوادر المتخصصة

برنامج تدريبي للباحثين عن عمل يهدف إلى التدريب والتأهيل في العديد من المهن التي يطلبها سوق العمل وزيادة المعارف من المتخصصين المؤهلين. **وقد تم إيقاف البرنامج في عام ٢٠١٢م، ولا يزال هناك أعداد من متدربين مستمرين على مقاعد الدراسة ولم تنتهي فترة تدريبهم خلال الربع الثالث من عام ٢٠٢٠م وعددهم (٢١) مستفيد.**

توزيع أعداد المستفيدين من البرنامج حسب الجنس والمنطقة

المنطقة	المستفيدين		المجموع
	ذكور	إناث	
الرياض	٥	٥	١٠
القصيم	٨	٣	١١



٧- برنامج تأهيل خريجي الدبلومات الصحية لهيئة الهلال الأحمر السعودي

دعم تنفيذ برنامج إعادة تأهيل حملة الدبلوم طب طوارئ لعدد (٤٠٠) فني طب طوارئ من خلال برنامج تدريبي نظري مدته أربعة أشهر يتم داخل مركز الأمير سلطان للدراسات الصحية وذلك في مدينة الأمير سلطان الطبية العسكرية وتدريب عملي مدته أربعة أشهر داخل المراكز التابعة لهيئة الهلال الأحمر، وتوظيف مجتازي فترة التدريب في أحد المراكز التابعة لهيئة الهلال الأحمر على وظيفة (فني خدمات طبية طارئة)، ويستهدف الباحثين عن عمل من خريجي الدبلومات الصحية الحكومية والأهلية للتخصصات المطلوبة بهيئة الهلال الأحمر، **حيث بلغ عدد المستفيدين من البرنامج خلال الربع الثالث من عام ٢٠٢٠م عدد (٦١) مستفيد من الذكور بمنطقة الرياض .**

٨- برنامج توظيف منافذ البيع في ١٢ نشاط تجاري

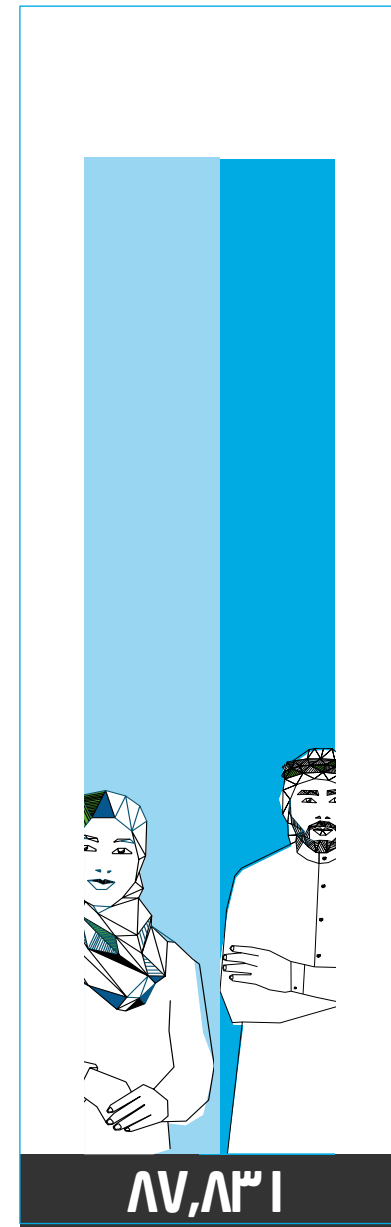
برنامج يهدف إلى رفع مهارات الباحثين عن عمل وإتاحة الفرصة لمشاركة الغرف التجارية والجهات التدريبية المعتمدة لتحقيق الهدف من القرار المشار إليه في توظيف النشاطات المستهدفة وذلك وفق معايير محددة تضمن تحقيق التوظيف والاستقرار بكفاءة وجودة عالية، **حيث بلغ عدد المستفيدين من البرنامج خلال الربع الثالث من عام ٢٠٢٠م عدد (٥٥) مستفيد بمنطقة المدينة المنورة، منهم عدد (١٤) ذكور، وعدد (٤١) من الإناث.**

٩- برنامج التثقيف والإرشاد المهني (سبل)

بوابة إلكترونية للتثقيف والإرشاد المهني على شبكة الإنترنت تركز عليها أنشطة التثقيف والإرشاد المهني لجميع الشرائح المستهدفة، بالإضافة إلى أنها توفر معلومات ومحتوى تفاعلي ومحتوى مرئي عن سوق العمل مدعمة باختبارات قياس الميول الوظيفي. حيث تهدف إلى توفير بيئة إلكترونية تفاعلية تهتم بالتثقيف والإرشاد المهني مع الشرائح المستهدفة وتمكين الفئات المستهدفة من الاختيار الفعال لمسارات التعليم والعمل، وتطوير أدوات تساعد على تحديد الميول ومطابقتها مع المسارات الوظيفية، **حيث بلغ عدد زوار المنصة خلال الربع الثالث من عام ٢٠٢٠م عدد (٨٧,٨٣١) زائر لمنصة التثقيف والإرشاد المهني (سبل).**

توزيع أعداد المستفيدين من البرنامج حسب المنطقة

المنطقة	عدد المستفيدين
الرياض	٤٣,٩٦٩
مكة المكرمة	٢٨,٠٣٩
المدينة المنورة	٣,٠٩٢
المنطقة الشرقية	٧,٢٨٧
القصيم	٩١٩
حائل	٣٠٠
تبوك	١٢٢
الجوف	٢٨
الحدود الشمالية	٢٣
عسير	٣,٩٢٤
جازان	٦٢
نجران	٢٨
الباحة	٣٨



١٠ - مقياس الميول المهنية

مقياس تحديد الميول المهنية والسمات الشخصية يساعدك على فهم ومعرفة ميولك وقدرتك المهنية من خلال عدة أسئلة يستغرق مدة زمنية ما بين ٣٠ إلى ٤٥ دقيقة، حيث بلغ عدد المستفيدين من المقياس خلال الربع الثالث من عام ٢٠٢٠م عدد (١١٩,٨٤٤) مستفيد موزعين على مناطق المملكة.

الضوابط العامة للبرنامج:

أن يكون سعودي الجنسية

أن يكون على رأس العمل في إحدى منشآت القطاع الخاص

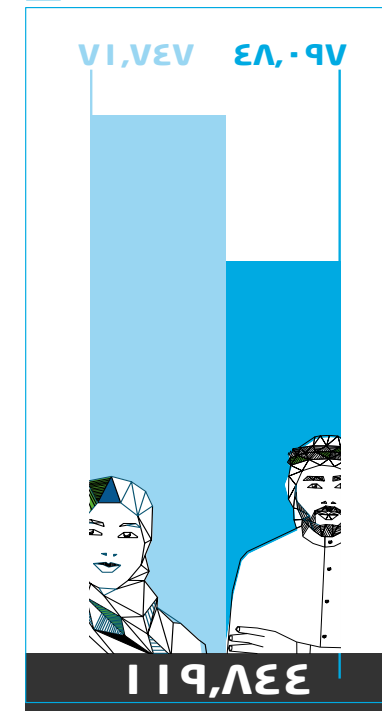
حاصل على درجة البكالوريوس على الأقل

ان يكون لديه ٥ سنوات خبرة عملية على الأقل

خبرة في الاشراف او الادارة لا تقل عن سنتين

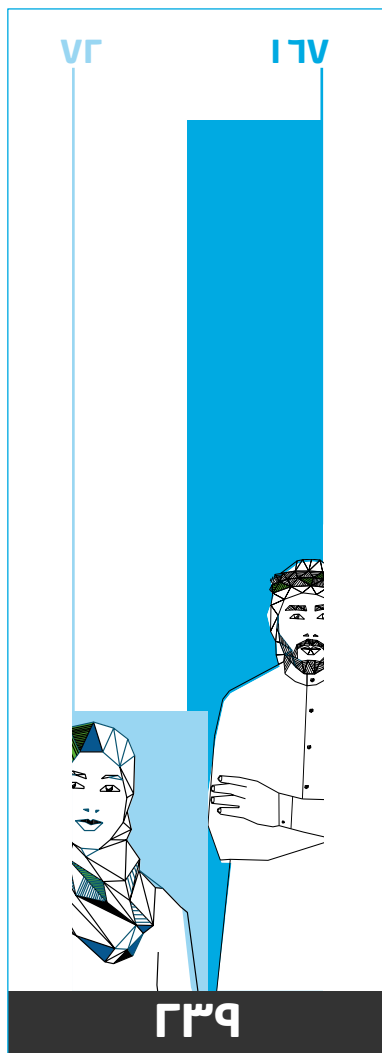
اتقان اللغة الإنجليزية

توزيع أعداد المستفيدين من البرنامج حسب الجنس والمنطقة



المنطقة	المستفيدين		المجموع
	ذكور	إناث	
الرياض	١١,٠١٧	١٨,٨٨٨	٢٩,٩٠٥
مكة المكرمة	١٢,٣١١	١٦,٩٥٠	٢٩,٢٦١
المدينة المنورة	٤,١٩٢	٥,٣٩٣	٩,٥٨٥
المنطقة الشرقية	٦,٧٥٦	١١,٤٢٩	١٨,١٨٥
القصيم	٢,١٠٥	٣,٣٤٠	٥,٤٤٥
حائل	١,١٦٦	١,٣٩٨	٢,٥٦٤
تبوك	١,٨٣٣	٣,٣٠٩	٥,١٤٢
الجوف	٨٠٤	٩٠٣	١,٧٠٧
الحدود الشمالية	٦٠٦	٨٨٩	١,٤٩٥
عسير	٣,٢٢٥	٤,٤١٦	٧,٦٤١
جازان	٢,٧٢٢	٢,٩٦٧	٥,٦٨٩
نجران	٧٠٨	١,٠٣٢	١,٧٤٠
الباحة	٦٥٢	٨٣٣	١,٤٨٥

توزيع أعداد المستفيدين من البرنامج حسب الجنس والمنطقة



المنطقة	المستفيدين		المجموع
	ذكور	إناث	
الرياض	١٠٧	٢٩	١٣٩
مكة المكرمة	٢٥	١٦	٤١
المدينة المنورة	٥	١	٦
المنطقة الشرقية	٢٥	٢٢	٤٨
تبوك	٥	١	٦
عسير	٣	١	٤
جازان	١	-	١

١١ - برنامج أكاديمية هدف للقيادة

يهدف صندوق تنمية الموارد البشرية (هدف) من إنشاء الأكاديمية إلى تطوير قيادات المستقبل من منسوبي منشآت القطاع الخاص بالمملكة دعماً وتأكيداً لتحقيق رؤية المملكة ٢٠٣٠ والتوطين النوعي المتميز لقيادات لها القدرة على التخطيط للإبداع والابتكار. كما تهدف الأكاديمية إلى إكساب المشاركين بالعديد من المعلومات والتقنيات والكفايات اللازمة لمتطلبات القرن الحادي والعشرين وتحقيق الاستثمار البشري الأمثل للمؤسسات الوطنية، كما تعتمد الأكاديمية على نقل الخبرات العالمية وتفعيل مبادئ القيادة الفاعلة والمؤثرة من خلال العديد من الحالات والمشروعات العملية ونقل الممارسات المثلى عالمياً والتوجيه والمتابعة والمحاكاة المباشرة أو عبر القاعات الافتراضية مع خبراء متميزين عالمياً.

الهدف الاستراتيجي لإنشاء الأكاديمية:

- مساعدة منشآت القطاع الخاص على بناء الكفاءات القيادية واختيار الأنسب للمناصب القيادية.
- إكساب المتدربين قدرات قيادة فريق العمل وقيادة الأعمال.
- الاستفادة من النماذج العالمية في تطوير القيادات.
- إكساب المتدربين مهارات قراءة ودراسة المستقبل ومهارات التعلم الذاتي.
- دعم منشآت القطاع الخاص نحو الاستمرارية من خلال تطوير المهارات القيادية لقياداتها المستقبلية.

العملاء

خدمة العملاء

التميز في خدمة العملاء

يولي صندوق تنمية الموارد البشرية أهمية عالية لرضا العملاء حيث يلتزم بقياس مدى رضاهم عن الخدمات والبرامج المقدمة من خلال معايير تم وضعها لقياس مدى الأثر على عملائه بالإضافة إلى الرد على الاستفسارات والشكاوى المقدمة.

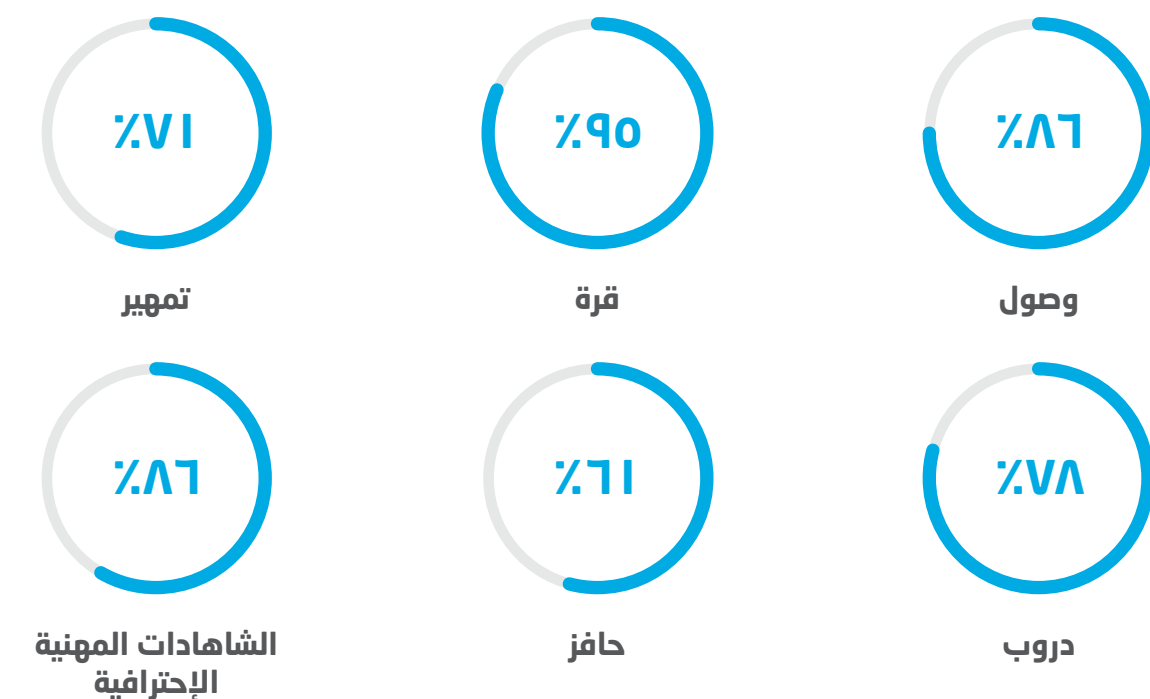
قياس مستوى رضا العملاء

هو عبارة عن قياس مستوى الرضا عن طريق الاستبيانات الشهرية والربعية ودراساتها وتصعيد المقترحات والشكاوى لاتخاذ خطط وإجراءات تصحيحية لتحسين مستوى الخدمة ورفع مستوى الرضا العام.

قياس مدى الرضا بحسب تصنيف العملاء



قياس مدى رضا برامج الصندوق



قياس مدى رضا قنوات الصندوق



مركز اتصال صندوق تنمية الموارد البشرية

يوفر الصندوق مركز اتصال موحد (٩٢٠٠٢٠٣٠١) وذلك للرد على استفسارات ومتطلبات العملاء المتعلقة بكافة برامج الصندوق واتخاذ الإجراءات اللازمة بشكل فوري ومباشر على متطلباتهم سعياً للرقى بمستوى الخدمة.

مركز اتصال صندوق تنمية الموارد البشرية

عدد المكالمات الهاتفية التي تم الرد عليها	عدد المحادثات الالكترونية	نسبة حل طلب العمل من أول اتصال
٢١٦,٥٦٧	١٦٧,٩٨٩	٨١,٢%

الموقع الإلكتروني لصندوق تنمية الموارد البشرية

الموقع الإلكتروني لصندوق تنمية الموارد البشرية (www.hrdf.org.sa) هو أحد الوسائل الرئيسية للتواصل مع عملائه وعرض خدماته وبرامجه. كما يعرض الموقع مختصر عن «هدف» وعن أبرز الخدمات المقدمة والأنشطة والفعاليات وقنوات التواصل المباشرة مع العميل.

مؤشر رضا العملاء	نسبة حل طلبات العملاء	متوسط وقت معالجة طلبات العملاء	موقع الصندوق	
			عدد الزوار	عدد المشاهدات
78%	90%	٩,٥ يوم	١,٢٧٢,٦٥١	٤,٢٩٣,٨١٦

الاتفاقيات

الاتفاقيات ومذكرات التفاهم

الاتفاقيات ومذكرات التفاهم مع الجهات ذات العلاقة بالندوق الموقعة خلال الربع الثالث من عام ٢٠٢٠م

• اتفاقية تعاون مع المجلس الصحي السعودي لتدشين برنامجاً لتأهيل وتدريب ٥٠٠ مستفيد

يعتزم صندوق تنمية الموارد البشرية (هدف) والمجلس الصحي السعودي بالتعاون مع جهات تدريبية لإطلاق برنامج تأهيل وتدريب فني ترميز طبي (المنتهي بالتوظيف)، والذي يستهدف الكوادر الوطنية الباحثة عن العمل من خريجي البكالوريوس في تخصصات العلوم الطبيعية (فيزياء، كيمياء، أحياء)، وكذلك المؤهلين من (الأطباء غير الممارسين، والتمريض، والأشعة)، وذلك للعمل بالقطاع الصحي الخاص. ويأتي ذلك بعد أبرام الصندوق مع المجلس الصحي السعودي اتفاقية تعاون تهدف إلى تأهيلهم وتوظيفهم لدى منشآت القطاع الخاص على مهنة فني ترميز طبي، في خطوة تستهدف دعم خطط وبرامج التوطين في القطاع الصحي. ويأتي تنفيذ برنامج الترميز الطبي، بناءً على موافقة المقام السامي، على قرارات المجلس الصحي السعودي، المتضمنة ضرورة إقامة البرنامج بالتعاون مع الجهات ذات العلاقة، كما أنه يأتي في إطار الجهود المشتركة بين الطرفين، لدعم تدريب وتوظيف القوى العاملة الوطنية في منشآت القطاع الخاص، من خلال البرامج العديدة وآليات الدعم المناسبة التي يقدمها الصندوق.

• اتفاقية تعاون مع هيئة الإذاعة والتلفزيون في مجالات تطوير القيادات الوطنية:

أبرم الصندوق اتفاقية تعاون مع هيئة الإذاعة والتلفزيون، لتطوير القيادات الوطنية من منسوبي الهيئة، عبر عدة برامج تدريب تخصصية في مختلف المسارات التطويرية. وسيعمل الصندوق وفقاً للاتفاقية على تقديم برامج متخصصة للقيادات الوطنية من منسوبي ومنسوبات الهيئة، عبر تأهيل وتدريب الموظفين والموظفات، في المجالات القيادية بما ينعكس على الأداء والإنتاجية.



خلال الربع الثالث من عام ٢٠٢٠ م

إنجازات قنوات دعم التوظيف

مراكز التوظيف عن بُعد		مراكز التأهيل والتوظيف	
اناث	ذكور	اناث	ذكور
-	-	١,٥٥٣	١,٤٤٧
-	-	٢,٠٩٨	١,٤٠١
-	-	١٠٣	٢١١
-	-	١,٦٥١	١,٠٥٦
١٠٠	-	-	١٧٨
-	-	-	٣٤
-	-	-	١٣٢
٢٥	-	-	٢٤٥
١٢	-	-	١١٣
-	-	٢٧٥	٣١١
١٥٥	-	-	١٥٩
١٧	-	-	١١٣
٢٠	-	-	١٤٢
٣٢٩	-	٥,٦٨٠	٥,٥٤٢

المنطقة	من تم توظيفهم بالقطاع الخاص البوابة الوطنية للعمل (طاقات)		من تم توظيفهم من خلال فروع الصندوق الثابتة		من تم خدمتهم من خلال فروع الصندوق المتنقلة	
	اناث	ذكور	اناث	ذكور	اناث	ذكور
الرياض	١٢,٩٦٦	١٣,٢٧٥	٦٠٦	٧٣٠	-	-
مكة المكرمة	٧,٩٧٩	١١,١٩٣	١,٩٣٤	٢,٩٥٩	-	-
المدينة المنورة	١,٧٧٤	٣,٢٥٤	٨٩٩	١,٥٨١	-	-
المنطقة الشرقية	٤,٨٧٥	٥,٦٦١	٦٨٢	١,٨٣٦	-	-
القصيم	٧١٤	١,٧٣١	١٥٣	٣٥٤	٣,٠٥٦	٢,٤١١
حائل	٣٣٧	٨٧٣	٦٦	١٤٠	-	-
تبوك	٨٠٦	١,١٠٢	١٧٦	٢٣٦	-	-
الجوف	١٨٠	٤١٩	٢٠٣	٣٢٠	-	-
الحدود الشمالية	١٤٧	٣٦٩	٦٦	١٧٠	-	-
عسير	٨٠٢	٢,٢٠٦	٨٨	١٦٤	-	-
جازان	٦١٨	١,٨٦٦	٢٨٥	٥٩٧	-	-
نجران	٣٥١	٦٠٥	١٥٥	٢٨٣	-	-
الباحة	١٣٤	٤٨٦	١٣٣	٣٢٨	-	-
المجموع	٣١,٦٨٣	٤٣,٠٤٠	٥,٤٤٦	٩,٦٩٨	٣,٠٥٦	٢,٤١١

إنجازات برامج دعم التوظيف

المنطقة	برنامج دعم الباحثين عن عمل-حافز						برنامج دعم التوظيف		
	الملتحقين بسوق العمل من مستفيدي حافز		صعوبة الحصول على عمل		البحث عن عمل		اناث	ذكور	
	اناث	ذكور	اناث	ذكور	اناث	ذكور	اناث	ذكور	
الرياض	٢,٢٠١	١,٢٠١	١٩,٤٢٥	١,٣٢٣	٢٢,٦٥٠	٤,٨٧٨	٣,٦٣٨	١,٩٥٤	
مكة المكرمة	١,٤١٨	١,١٨٥	١٨,٦٨٥	٢,٢٩٠	١٧,٩٥٠	٥,٩٧٤	١,١٤٤	١,٠٠٥	
المدينة المنورة	٣٠٠	٤٠٩	٧,٣١٤	١,٤٢٨	٧,٣٩٠	٣,٢٩٥	٢٠٢	٢٢٦	
المنطقة الشرقية	١,٠٥٩	٦١٩	١٣,٦٦٣	١,١١٥	١٤,٠٠٧	٢,٧٥٤	٦٦٨	٨٠٦	
القصيم	٢٧٠	٢١٨	٥,٧٥٦	٥٥٧	٥,٩٧٢	١,٦٩٥	١٤١	١٤٦	
حائل	١٢٦	٩٩	٢,٧٢٨	٤٢٢	٢,٨١٥	١,٠٦٦	١٤٤	٩٣	
تبوك	١٦٠	١٩٠	٤,٠٣٤	٦٤١	٤,١٢٤	١,٥٠٩	١١٧	٥٤	
الجوف	٧٩	١١٦	١,٩١٨	٥٥٣	٢,٢٤٧	١,٠٩٨	٥٣	٤١	
الحدود الشمالية	٦٩	٧٥	١,٤٢١	٢٣١	١,٥٥٣	٥٩٤	٧٥	٥٠	
عسير	٤٢٢	٤٠٧	٨,٨٧٨	١,٥٦٧	٨,٥٦٥	٣,٧٣٥	٣٠٥	١٣١	
جازان	٢٦١	٣٦٣	٥,٥٤١	١,٥٦٠	٦,٠٥٦	٣,٧١٣	٢٤٧	١٠٩	
نجران	١٦٠	١١٩	٢,١١٣	١٨٩	١,٩٤٢	٥٣١	١٥٩	٨٢	
الباحة	٥١	٦٩	١,٥٧٦	١٨٤	١,٥٠٣	٥٢٣	٦٨	٥٩	
المجموع	٦,٥٧٦	٥,٠٧٠	٩٣,٠٥٢	١٢,٠٦٠	٩٦,٧٧٤	٣١,٣٦٥	٦,٩٦١	٤,٧٥٦	

خلال الربع الثالث من عام ٢٠٢٠ م

برنامج دعم المعلمين والمعلمات في المدارس الأهلية		برنامج توظيف الأشخاص ذوي الإعاقة (توافق)		الدعم الإضافي للأجور		برنامج دعم التوظيف المباشر	
اناث	ذكور	اناث	ذكور	اناث	ذكور	اناث	ذكور
٢,٧٥٩	٦٦٥	١٤٤	٤٣	٨	١١١	٦٩٥	٢١٥
١,٤٧٣	٥٥٧	٤٢	٦٦	٣	٥٨	٢٦	٢
٣٧٨	١٠٧	٦	٤	١	١	-	-
٩٦٣	٢٧٥	٢٧	٥٣	٧	٢٤	-	-
١٩٦	٥٤	٨	٥	-	-	١٣	١
٧٠	٣١	٩	-	-	٤	-	-
١٦٦	١١٣	٣	٢	-	-	-	-
٨٩	٦٦	٣	٣	-	-	-	-
٢٧	٢٧	٩	٥	-	-	-	-
١٩٠	٧١	١٤	١٠	١	-	-	-
١٥٩	٥٣	٣٤	٣	١	١	-	-
٦٠	٢٤	١٠	٢	-	-	-	-
٦	-	٥	٧	-	-	-	-
٦,٥٣٦	٢,٠٤٣	٣١٤	٢٠٣	٢١	١٩٩	٧٣٤	٢١٨

تابع إنجازات برامج دعم التوظيف خلال الربع الثالث من عام ٢٠٢٠ م

المنطقة	دعم أجر أيام غسل الكلي		برنامج دعم ملاك المنشآت الصغيرة		برنامج قرعة		برنامج وصول	
	ذكور	إناث	ذكور	إناث	ذكور	إناث	ذكور	إناث
الرياض	١	-	٣	١	-	٣٣	-	١,١٨٥
مكة المكرمة	٥	-	-	-	-	٢٤	-	٧٤٠
المدينة المنورة	-	-	-	-	-	٤	-	٥٦
المنطقة الشرقية	٣	-	-	-	-	٥٠	-	٤٢٩
القصيم	-	-	-	-	-	-	-	٧٥
حائل	-	-	-	-	-	-	-	٢٤
تبوك	-	-	-	-	-	-	-	٤٦
الجوف	١	-	-	-	-	-	-	-
الحدود الشمالية	-	-	-	-	-	-	-	-
عسير	١	-	-	-	-	-	-	٨
جازان	-	-	-	-	-	١	-	٤١
نجران	-	-	-	-	-	٣	-	-
الباحة	-	-	-	-	-	-	-	٤
المجموع	١٠	-	٣	١	-	١١٥	-	٢,٦٨٨

خلال الربع الثالث من عام ٢٠٢٠ م

اكاديمية القيادة	برنامج التثقيف والإرشاد المهني (سبل)		مقياس الميول المهنية		برنامج رفع مهارات الباحثين عن عمل (توطين منافذ البيع في ١٢ نشاط)		برنامج تشغيل وتقديم خدمات التدريب في كليات التميز		برنامج ماهر لتأهيل الكوادر المتخصصة		
	اناث	ذكور	اناث	ذكور	اناث	ذكور	اناث	ذكور	اناث	ذكور	
	٢٩	١٠٧	٤٣,٩٦٩	١٨,٨٨٨	١١,٠١٧	-	-	-	٦,٠٦٢	٥	٥
	١٦	٢٥	٢٨,٠٣٩	١٦,٩٥٠	١٢,٣١١	-	-	٢,٦٩٧	-	-	-
	١	٥	٣,٠٩٢	٥,٣٩٣	٤,١٩٢	٤١	١٤	٢,٠٦٥	-	-	-
	٢٢	٢٥	٧,٢٨٧	١١,٤٢٩	٦,٧٥٦	-	-	٤,٠٠٢	٥٩٦	-	-
	-	-	٩١٩	٣,٣٤٠	٢,١٠٥	-	-	-	-	٣	٨
	-	-	٣٠٠	١,٣٩٨	١,١٦٦	-	-	-	-	-	-
	٣	١	١٢٢	٣,٣٠٩	١,٨٣٣	-	-	-	-	-	-
	-	-	٢٨	٩٠٣	٨٠٤	-	-	-	-	-	-
	-	-	٢٣	٨٨٩	٦٠٦	-	-	-	-	-	-
	١	٣	٣,٩٢٤	٤,٤١٦	٣,٢٢٥	-	-	-	-	-	-
	-	١	٦٢	٢,٩٦٧	٢,٧٢٢	-	-	-	-	-	-
	-	-	٢٨	١,٠٣٢	٧٠٨	-	-	-	-	-	-
	-	-	٣٨	٨٣٣	٦٥٢	-	-	-	-	-	-
	-	-	-	-	-	-	-	-	-	-	-
	٧٢	١٦٧	٨٧,٨٣١	٧١,٧٤٧	٤٨,٠٩٧	٤١	١٤	٨,٧٦٤	٦,٦٥٨	٨	١٣

إنجازات برامج دعم التدريب

المنطقة	برنامج التدريب في معاهد الشراكات الاستراتيجية	برنامج تدريب خريجي الجامعات السعودية والمبتعثين على رأس العمل (تمهير)		برنامج تأهيل خريجي الدبلومات الصحية لهيئة الهلال الأحمر السعودي	برنامج التدريب الإلكتروني (دروب)		برنامج الشهادات المهنية الاحترافية
		اناث	ذكور		المسجلين في دروب	مكملي الدورات في دروب	
الرياض	٩١	١	٢٤٣	٥٧٩	٦١	-	١٠٩
مكة المكرمة	٢٠٠	-	٨٦	١٩١	-	-	٥٠
المدينة المنورة	-	-	٣٢	٦٩	-	-	٤٢
المنطقة الشرقية	٥٠٦	٥	٤٩	١١٩	-	-	٤١
القصيم	٣٢	-	١٠	٣٥	-	-	١٠
حائل	-	-	٥	٢٤	-	-	٤
تبوك	-	-	١٦	٢٤	-	-	٦
الجوف	-	-	٦	١٠	-	-	١
الحدود الشمالية	-	-	٧	١٩	-	-	-
عسير	-	-	١٥	٣٧	-	-	١
جازان	-	-	٣٠	٩٨	-	-	٣
نجران	-	-	٨	٢٦	-	-	-
الباحة	-	-	٣	٥	-	-	-
غير محدد	-	-	٧٠	١٤٤	-	-	-
المجموع	٨٢٩	٦	٥٨٠	١,٣٨٠	٦١	-	٢٦٧



hrdf.org.sa